



# แผนการบริหารจัดการความเสี่ยง ประจำปีงบประมาณ พ.ศ. 2568



องค์การบริหารส่วนตำบลนาท่ามใต้  
อำเภอเมืองตรัง จังหวัดตรัง

## คำนำ

ด้วยพระราชบัญญัติวินัยการเงินการคลังของรัฐ พ.ศ. ๒๕๖๑ มีผลบังคับใช้เมื่อวันที่ ๒๐ เมษายน ๒๕๖๑ โดยมาตรา ๓/๙ บัญญัติให้หน่วยงานของรัฐจัดให้มีการตรวจสอบภายใน การควบคุมภายใน และการบริหารจัดการความเสี่ยง โดยให้ถือปฏิบัติตามมาตราฐานและหลักเกณฑ์ที่กระทรวงการคลังกำหนด และกระทรวงการคลังได้กำหนดหลักเกณฑ์กระทรวงการคลังว่าด้วยมาตรฐานและหลักเกณฑ์ปฏิบัติการบริหารสำหรับหน่วยงานของรัฐ พ.ศ. ๒๕๖๒ มีผลบังคับใช้ตั้งแต่วันที่ ๑ ตุลาคม ๒๕๖๒ โดยองค์การปกครองส่วนท้องถิ่นถือเป็นหน่วยงานของรัฐตามหลักเกณฑ์นี้

องค์การบริหารส่วนตำบลนาท่ามใต้ จึงได้จัดทำแผนการบริหารจัดการความเสี่ยง ประจำปีงบประมาณ พ.ศ. ๒๕๖๘ เพื่อใช้เป็นกรอบหรือแนวทางพื้นฐานในการติดตามประเมินผล รวมทั้งการรายงานผลเกี่ยวกับการบริหารจัดการความเสี่ยง อันจะทำให้เกิดความเชื่อมั่นอย่างสมเหตุสมผลต่อผู้ที่เกี่ยวข้องทุกฝ่าย และการบริหารงานขององค์การบริหารส่วนตำบลนาท่ามใต้สามารถบรรลุตามวัตถุประสงค์ที่กำหนดไว้ได้อย่างมีประสิทธิภาพ

คณะกรรมการบริหารจัดการความเสี่ยง  
องค์การบริหารส่วนตำบลนาท่ามใต้

## สารบัญ

	หน้า
<b>บทที่ ๑ บทนำ</b>	๑
๑. หลักการและเหตุผล	๑
๒. วัตถุประสงค์ของการบริหารจัดการความเสี่ยง	๑
๓. เป้าหมาย	๑
๔. นิยามความเสี่ยง	๒
<b>บทที่ ๒ ข้อมูลพื้นฐานขององค์การบริหารส่วนตำบลนาทมได้</b>	๓
๑. สภาพทั่วไปและข้อมูลพื้นฐาน	๓
๒. วิสัยทัศน์	๓
๓. พันธกิจ	๔
๔. ยุทธศาสตร์	๔
๕. โครงสร้างส่วนราชการภายใน	๔
<b>บทที่ ๓ แนวทางการบริหารความเสี่ยง</b>	๙
๑. แนวทางการบริหารความเสี่ยง	๙
๒. คณะกรรมการบริหารความเสี่ยง	๙
<b>บทที่ ๔ การบริหารจัดการความเสี่ยง</b>	๑๑
๑. การระบุความเสี่ยง	๑๒
๒. การประเมินความเสี่ยง	๑๔
๓. การจัดการความเสี่ยง	๑๓
๔. การรายงานและติดตามผล	๑๓
๕. การประเมินผลการบริหารความเสี่ยง	๑๔
๖. การทบทวนการบริหารความเสี่ยง	๑๔
<b>บทที่ ๕ แผนบริหารความเสี่ยง</b>	๑๙
<b>ภาคผนวก</b>	
๑. คำสั่งแต่งตั้งคณะกรรมการบริหารความเสี่ยง	ก
๒. รายงานการประชุมคณะกรรมการบริหารความเสี่ยง ประจำปี พ.ศ. ๒๕๖๔	ข

## บทที่ ๑ บทนำ

### ๑. หลักการและเหตุผล

ด้วยพระราชบัญญัติวินัยการเงินการคลังของรัฐ พ.ศ. ๒๕๖๑ มาตรา ๗๙ บัญญัติให้หน่วยงานของรัฐจัดให้มีการตรวจสอบภายใน การควบคุมภายใน และการบริหารจัดการความเสี่ยง โดยให้ถือปฏิบัติตามมาตรฐานและหลักเกณฑ์ที่กระทรวงการคลังกำหนด ซึ่งกระทรวงการคลังได้กำหนดหลักเกณฑ์กระทรวงการคลังว่าด้วยมาตรฐานและหลักเกณฑ์ปฏิบัติการบริหารจัดการความเสี่ยงสำหรับหน่วยงานของรัฐ พ.ศ. ๒๕๖๒ ขึ้น เพื่อให้หน่วยงานของรัฐจัดให้มีการบริหารจัดการความเสี่ยง เพื่อให้การดำเนินงานบรรลุวัตถุประสงค์ตามยุทธศาสตร์ที่หน่วยงานของรัฐกำหนดไว้

การบริหารความเสี่ยงเป็นเครื่องมือทางกลยุทธ์ที่สำคัญตามหลักการกำกับดูแลกิจการที่ดี ที่จะช่วยให้การบริหารงานและการตัดสินใจด้านต่างๆ เพราะภายใต้สภาวะการดำเนินงานทุกหน่วยงานล้วนมีความเสี่ยง ซึ่งเป็นความไม่แน่นอนที่อาจจะส่งผลกระทบต่อการดำเนินงานหรือเป้าหมายของหน่วยงาน จึงจำเป็นต้องมีการบริหารจัดการความเสี่ยง โดยการระบุความเสี่ยงว่ามีปัจจัยใดบ้างที่กระทบต่อการดำเนินงานหรือเป้าหมายของหน่วยงาน วิเคราะห์ความเสี่ยงจากโอกาสและผลกระทบที่เกิดขึ้น จัดลำดับความสำคัญของความเสี่ยง กำหนดแนวทางในการจัดการความเสี่ยง เพื่อลดความสูญเสียและโอกาสที่จะทำให้เกิดความเสียหายแก่หน่วยงาน

ดังนั้น องค์การบริหารส่วนตำบลนาท่ามใต้จึงได้จัดทำแผนการบริหารจัดการความเสี่ยงขึ้น สำหรับใช้เป็นแนวทางในการบริหารปัจจัยและควบคุมกิจกรรม รวมทั้งกระบวนการดำเนินงานต่างๆ เพื่อลดมูลเหตุที่จะทำให้เกิดความเสียหาย ให้ระดับของความเสี่ยงและผลกระทบที่จะเกิดขึ้นในอนาคตอยู่ในระดับที่สามารถยอมรับ ควบคุม และตรวจสอบได้

### ๒. วัตถุประสงค์ของแผนการบริหารจัดการความเสี่ยง

๑. เพื่อให้ผู้บริหารและพนักงานส่วนตำบล เข้าใจหลักการและกระบวนการบริหารความเสี่ยงขององค์การบริหารส่วนตำบลนาท่ามใต้

๒. เพื่อให้ผู้ปฏิบัติงานได้รับทราบขั้นตอน และกระบวนการในการบริหารความเสี่ยง

๓. เพื่อให้มีการปฏิบัติตามกระบวนการบริหารความเสี่ยงขององค์การบริหารส่วนตำบลนาท่ามใต้ อย่างเป็นระบบและต่อเนื่อง

๔. เพื่อใช้เป็นเครื่องมือในการบริหารความเสี่ยงขององค์การบริหารส่วนตำบลนาท่ามใต้

๕. เพื่อลดโอกาสและผลกระทบของความเสี่ยงที่จะเกิดขึ้นกับองค์การบริหารส่วนตำบลนาท่ามใต้

### ๓. เป้าหมาย

๑. ผู้บริหารและพนักงานส่วนตำบล มีความรู้ความเข้าใจเรื่องการบริหารความเสี่ยง เพื่อนำไปใช้ในการดำเนินงานตามยุทธศาสตร์ และแผนการดำเนินงานประจำปี ให้บรรลุตามวัตถุประสงค์และเป้าหมายที่กำหนดไว้

๒. ผู้ปฏิบัติงาน สามารถระบุความเสี่ยง วิเคราะห์ความเสี่ยง ประเมินความเสี่ยง และจัดการความเสี่ยงให้อยู่ในระดับที่ยอมรับได้

๓. สามารถนำแผนการบริหารจัดการความเสี่ยงไปใช้ในการปฏิบัติงานได้

๔. การบริหารจัดการความเสี่ยงถูกกำหนดขึ้นอย่างเหมาะสม ครอบคลุมทุกกิจกรรมในองค์การบริหารส่วนตำบลนาท่ามใต้

### ๔. นิยามความเสี่ยง

**ความเสี่ยง** หมายถึง โอกาสหรือเหตุไม่พึงประสงค์อาจทำให้อุบัติการณ์ส่งผลกระทบต่อให้เกิดความเสียหาย ทำให้วัตถุประสงค์และเป้าหมายที่องค์กรกำหนดไว้เปี่ยงเบนไปหรือไม่ประสบความสำเร็จ ทั้งในด้านกลยุทธ์ การเงิน การดำเนินงาน และกฎระเบียบหรือกฎหมายที่เกี่ยวข้อง

**การบริหารความเสี่ยง** หมายถึง กระบวนการที่ใช้ในการบริหารจัดการปัจจัย และควบคุมกิจกรรมรวมทั้งกระบวนการดำเนินงานต่าง ๆ เพื่อให้โอกาสที่จะเกิดเหตุการณ์ความเสี่ยงลดลงหรือผลกระทบของความเสียหายจากเหตุการณ์ความเสี่ยงลดลงอยู่ในระดับที่องค์กรยอมรับได้

**การตอบสนองของความเสี่ยง** หมายถึง การพิจารณาเลือกวิธีการที่ควรกระทำเพื่อจัดการกับความเสี่ยงที่อาจเกิดขึ้นตามผลการประเมินความเสี่ยง ซึ่งต้องพิจารณาโอกาสที่จะเกิดและผลกระทบที่จะเกิดขึ้น โดยเปรียบเทียบระดับความเสี่ยงที่เกิดกับระดับความเสี่ยงที่ยอมรับได้ และความคุ้มค่าในการบริหารความเสี่ยงที่เหลืออยู่ วิธีการที่ใช้ในปัจจุบัน คือ

๑. การหลีกเลี่ยงความเสี่ยง คือการหลีกเลี่ยงหรือหยุดการกระทำที่ก่อให้เกิดความเสี่ยง เช่น งานส่วนใดที่องค์กรไม่ถนัด อาจหลีกเลี่ยงหรือหยุดการทำงานในส่วนนั้น และอาจใช้การจ้างงานภายนอกแทน

๒. การลดความเสี่ยง คือการลดโอกาสที่จะเกิดหรือลดผลกระทบ หรือลดทั้งสองส่วน โดยการจัดให้มีระบบการควบคุมต่าง ๆ เพื่อป้องกัน หรือค้นพบความเสี่ยงอย่างเหมาะสมทันเวลา

๓. การแบ่งความเสี่ยง คือการลดโอกาสที่จะเกิดหรือลดผลกระทบ หรือลดทั้งสองส่วน โดยการหาผู้ร่วมรับผิดชอบความเสี่ยง เช่น การทำประกันต่าง ๆ

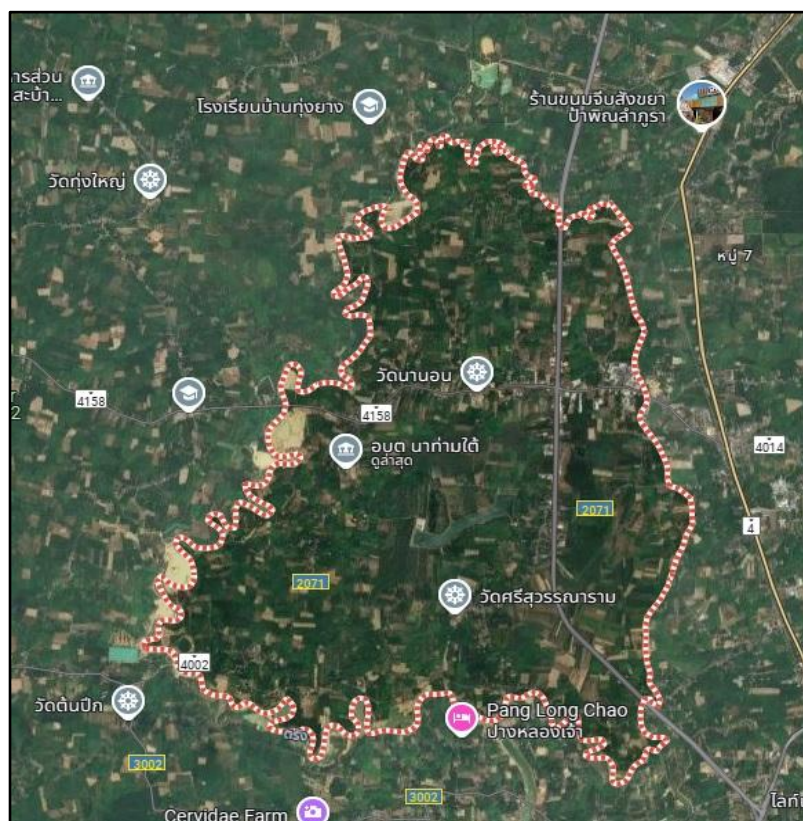
๔. การยอมรับความเสี่ยง คือการไม่ต้องทำสิ่งใดเพิ่มเติมเนื่องจากมีความเห็นว่าความเสี่ยงมีโอกาสที่จะเกิดขึ้นน้อย และผลกระทบจากการเกิดก็น้อยด้วย

## บทที่ ๒ ข้อมูลพื้นฐานขององค์การบริหารส่วนตำบลนาท่ามใต้

### ๑. สภาพทั่วไปและข้อมูลพื้นฐาน

องค์การบริหารส่วนตำบลนาท่ามใต้ ตั้งอยู่เลขที่ ๖๙/๓ หมู่ที่ ๒ ตำบลนาท่ามใต้ อำเภอเมืองตรัง จังหวัดตรัง เป็นตำบลหนึ่งใน ๑๔ ตำบลของอำเภอเมืองตรัง จังหวัดตรัง ห่างจากที่ว่าการอำเภอเมืองมาทางทิศเหนือ ประมาณ ๑๔ กิโลเมตร มีพื้นที่ประมาณ ๖๓ ตารางกิโลเมตร

ทิศเหนือ	ติดต่อกับ ตำบลลำภูรา อำเภอห้วยยอด จังหวัดตรัง
ทิศใต้	ติดต่อกับ ตำบลนาตาล่วงและตำบลหนองตรุด อำเภอเมืองตรัง จังหวัดตรัง
ทิศตะวันออก	ติดต่อกับ ตำบลนาท่ามเหนือ อำเภอเมืองตรัง จังหวัดตรัง
ทิศตะวันตก	ติดต่อกับ ตำบลท่าสะบ้า อำเภอวังวิเศษ จังหวัดตรัง



แผนที่องค์การบริหารส่วนตำบลนาท่ามใต้ อำเภอเมืองตรัง จังหวัดตรัง

องค์การบริหารส่วนตำบลนาท่ามใต้ มีประชากรจำนวนรวมทั้งสิ้น ๕,๓๗๘ คน โดยแยกเป็นชาย ๒,๓๙๓ คน แยกเป็นหญิง ๒,๙๘๕ คน (ที่มา สำนักทะเบียนราษฎร อำเภอเมืองตรัง จังหวัดตรัง ณ เดือนมีนาคม ๒๕๖๕) ประชากรส่วนใหญ่ประกอบอาชีพทำการปลูกยางพารา ปาล์มน้ำมัน สวนผลไม้และพืชผัก การปศุสัตว์

### ๒. วิสัยทัศน์

“นาท่ามใต้ก้าวไกล ใส่ใจการศึกษา ส่งเสริมด้านกีฬา พัฒนาคุณภาพชีวิต”

### ๓. พันธกิจ

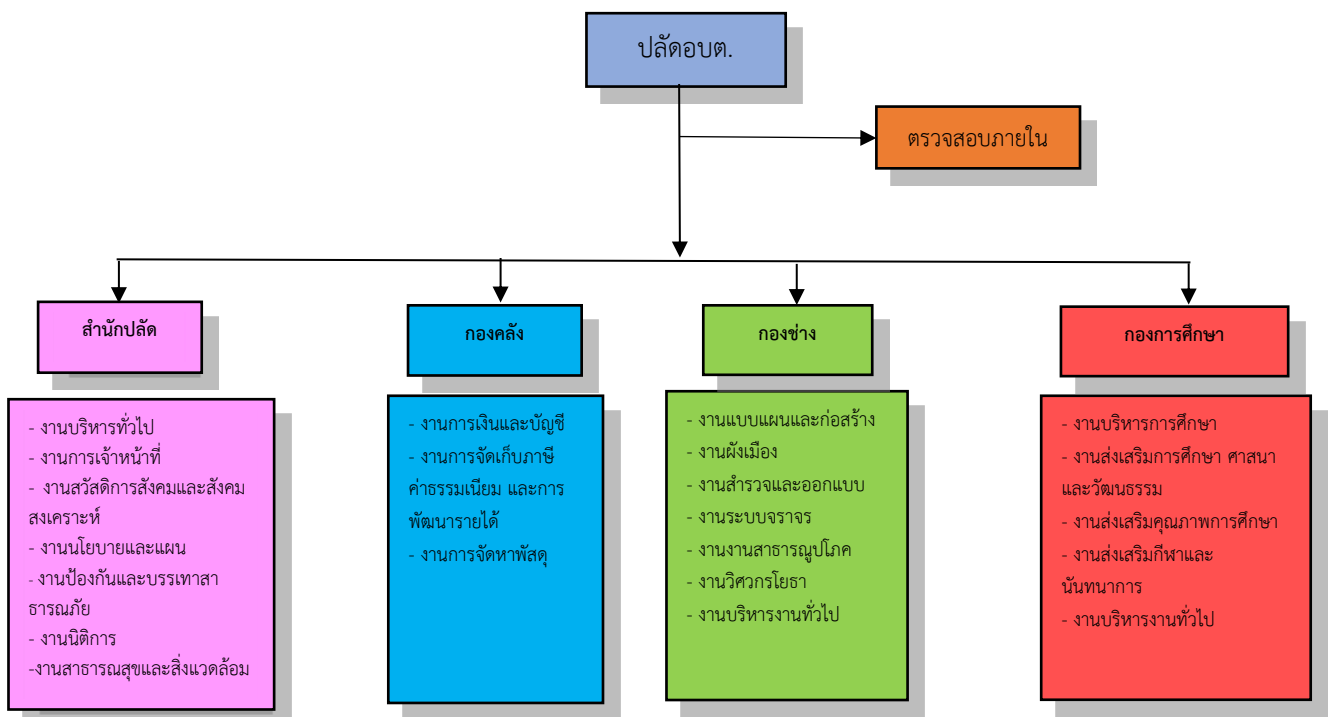
- ๑) พัฒนาและยกระดับมาตรฐานการผลิตภาคการเกษตรแบบครบวงจรและภาคอุตสาหกรรม พัฒนาแหล่งท่องเที่ยว ให้เป็นแหล่งท่องเที่ยวเชิงอนุรักษ์และสนับสนุนวัฒนธรรมและภูมิปัญญาท้องถิ่น
- ๒) สร้างความเชื่อมั่นในความปลอดภัยในชีวิตและทรัพย์สิน
- ๓) บริหารจัดการฐานทรัพยากรธรรมชาติและสิ่งแวดล้อมให้เกิดความสมดุลและยั่งยืน
- ๔) พัฒนาโครงสร้างพื้นฐานและสิ่งอำนวยความสะดวก บูรณาการความร่วมมือทุกภาคส่วนในการดำเนินการเพื่อบำบัดทุกข์ บำรุงสุขให้แก่ประชาชนอย่างยั่งยืน

### ๔. ยุทธศาสตร์

- ยุทธศาสตร์ที่ ๑ ยุทธศาสตร์การพัฒนาด้านโครงสร้างพื้นฐานควบคู่การท่องเที่ยวเชิงอนุรักษ์
- ยุทธศาสตร์ที่ ๒ ยุทธศาสตร์การพัฒนาด้านคุณภาพชีวิตและส่งเสริมการศึกษาเรียนรู้แบบองค์รวม
- ยุทธศาสตร์ที่ ๓ ยุทธศาสตร์การพัฒนาและส่งเสริมการมีส่วนร่วมของประชาชนสู่ระดับฐานราก
- ยุทธศาสตร์ที่ ๔ ยุทธศาสตร์การพัฒนาด้านการอนุรักษ์พลังงานและการจัดการทรัพยากรธรรมชาติและสิ่งแวดล้อมอย่างยั่งยืน
- ยุทธศาสตร์ที่ ๕ ยุทธศาสตร์การพัฒนาด้านการอนุรักษ์และส่งเสริมประเพณีวัฒนธรรมและภูมิปัญญาท้องถิ่น
- ยุทธศาสตร์ที่ ๖ ยุทธศาสตร์การพัฒนาด้านการยกระดับมีสุขของท้องถิ่น
- ยุทธศาสตร์ที่ ๗ ยุทธศาสตร์การพัฒนาด้านการเมือง การบริหารและการพัฒนาบุคลากรของท้องถิ่น

### ๕. โครงสร้างส่วนราชการภายใน

#### โครงสร้างส่วนราชการองค์การบริหารส่วนตำบลนาท่ามใต้



## ส่วนที่ ๓ การบริหารจัดการความเสี่ยง

๑. กระบวนการจัดการความเสี่ยง เป็นกระบวนการที่เป็นวงจรต่อเนื่อง ประกอบด้วย

๑. การกำหนดนโยบายการบริหารจัดการความเสี่ยง
๒. การกำหนดขอบเขตความรับผิดชอบตามประเด็นยุทธศาสตร์ตามประเด็นยุทธศาสตร์/เทศบัญญัติ/อื่นๆ
๓. การวิเคราะห์โอกาส ผลกระทบ และการตอบสนองความเสี่ยง
๔. การรายงานการจัดทำแผนบริหารความเสี่ยง
๕. การรายงานการติดตามผลการบริหารความเสี่ยง
๖. การรายงานผลการดำเนินการและทบทวนแผนการบริหารความเสี่ยง
๗. สื่อสารและการรายงาน

๒. ประเภทความเสี่ยง แบ่งออกเป็น ๖ ประเภท ได้แก่

๑. ความเสี่ยงด้านกลยุทธ์ (Strategy Risks) คือ ความเสี่ยงที่เกิดจากการกำหนดแผนกลยุทธ์ที่ไม่เหมาะสม หรือความเสี่ยงเกิดจากการนำกลยุทธ์ไปใช้ไม่ถูกต้อง

๒. ความเสี่ยงด้านการเงิน (Financial Risks) คือ ความเสี่ยงเกี่ยวกับการบริหารจัดการด้านการเงิน เช่น ความเสี่ยงเกี่ยวกับการเบิกจ่ายเงินไม่ถูกต้อง ความเสี่ยงเกี่ยวกับการรับเงินไม่ถูกต้อง ความเสี่ยงในการไม่ปฏิบัติตามกฎหมายและระเบียบที่เกี่ยวข้องกับการเงินการคลัง รวมถึงความเสี่ยงด้านการทุจริตทางการเงิน เป็นต้น

๓. ความเสี่ยงด้านการดำเนินงาน (Operation Risks) คือ ความเสี่ยงที่เกิดจากกระบวนการทำงานที่ไม่มีประสิทธิภาพหรือไม่มีประสิทธิผล

๔. ความเสี่ยงด้านการปฏิบัติตามกฎระเบียบ (Legal Risks) คือ ความเสี่ยงที่หน่วยงานไม่ปฏิบัติตามกฎหมาย ระเบียบ ข้อบังคับ หลักเกณฑ์ ประกาศ มติคณะรัฐมนตรี รวมถึงกฎ/นโยบาย/คู่มือ/แนวทางการปฏิบัติงานของหน่วยงาน

๕. ความเสี่ยงด้านเทคโนโลยีสารสนเทศ (Technology Risks) คือ ความเสี่ยงที่เกิดจากเทคโนโลยีสารสนเทศ

๖. ความเสี่ยงด้านความน่าเชื่อถือขององค์กร (Reputational Risks) คือ ความเสี่ยงที่ส่งผลกระทบต่อชื่อเสียง ความเชื่อมั่น และความน่าเชื่อถือขององค์กร

๓. คณะกรรมการบริหารจัดการความเสี่ยง

องค์การบริหารส่วนตำบลนาท่ามใต้ ได้แต่งตั้งคณะกรรมการบริหารจัดการความเสี่ยงตามคำสั่งที่ ๒๓/๙/๒๕๖๕ ลงวันที่ ๑๓ ธันวาคม ๒๕๖๕ ประกอบด้วย

- |                                       |               |
|---------------------------------------|---------------|
| ๑) นายกองดีการบริหารส่วนตำบลนาท่ามใต้ | ประธานกรรมการ |
| ๒) ปลัดองค์การบริหารส่วนตำบลนาท่ามใต้ | กรรมการ       |



## บทที่ ๔ แผนการบริหารจัดการความเสี่ยง

ในปีงบประมาณ ๒๕๖๗ องค์การบริหารส่วนตำบลนาทมได้ ดำเนินการวิเคราะห์ และจัดทำแผนการบริหารความเสี่ยงเพื่อเตรียมการรองรับสถานะการเปลี่ยนแปลงที่จะเกิดขึ้น โดยพิจารณาจากภารกิจ อำนาจหน้าที่ ตามพระราชบัญญัติสภาตำบลและองค์การบริหารส่วนตำบล พ.ศ. ๒๕๓๗ และที่แก้ไขเพิ่มเติม พระราชบัญญัติกำหนดแผนและขั้นตอนการกระจายอำนาจให้แก่องค์กรปกครองส่วนท้องถิ่น พ.ศ. ๒๕๔๒ และระเบียบ กฎหมายต่าง ๆ ที่กำหนดให้เป็นภารกิจขององค์กรปกครองส่วนท้องถิ่น ประกอบกับพิจารณาจากผลการปฏิบัติงานที่ผ่านมา นำมาคัดเลือกความเสี่ยงเพื่อกำหนดมาตรการหรือแผนปฏิบัติการในการจัดการและควบคุมความเสี่ยง เพื่อป้องกันไม่ให้เกิดผลกระทบต่อเป้าหมายการปฏิบัติราชการขององค์การบริหารส่วนตำบลนาทมได้ โดยแผนการบริหารความเสี่ยงประจำปี ๒๕๖๗ ขององค์การบริหารส่วนตำบลนาทมได้ มีองค์ประกอบที่สำคัญ ดังนี้

### ๑. การกำหนดนโยบายการบริหารจัดการความเสี่ยง

องค์การบริหารส่วนตำบลนาทมได้ ได้ประกาศใช้นโยบายการบริหารจัดการความเสี่ยง ประจำปีงบประมาณ พ.ศ. ๒๕๖๘ ลงวันที่ ๒๐ กันยายน ๒๕๖๗ เพื่อถือเป็นแนวทางปฏิบัติ ดังนี้

๑. กำหนดให้การบริหารจัดการความเสี่ยง ขององค์การบริหารส่วนตำบลนาทมได้ มีการจัดการและดำเนินการอย่างเป็นระบบและต่อเนื่อง โดยสอดคล้องกับยุทธศาสตร์ขององค์การบริหารส่วนตำบลนาทมได้

๒. ให้มีการติดตามและทบทวน ปรับปรุงความเสี่ยงอย่างสม่ำเสมอ รายงานผลการบริหารความเสี่ยง

๓. เมื่อพบเห็นหรือรับทราบความเสี่ยงที่อาจจะมีผลกระทบต่อองค์กรจะต้องรายงานความเสี่ยงนั้นให้ผู้เกี่ยวข้องรับทราบทันที และให้มีการพิจารณานำเทคโนโลยีมาใช้ในการบริหารจัดการความเสี่ยงตามสถานการณ์เพื่อประโยชน์ต่อส่วนรวมด้วย

๔. ดำเนินการอื่นๆ ใดที่ระเบียบ กฎหมาย ข้อบังคับ หลักเกณฑ์ หรืออื่นๆ ที่เกี่ยวข้อง กำหนด

### ๒. การกำหนดขอบเขตความรับผิดชอบตามประเด็นยุทธศาสตร์/เทศบัญญัติ/อื่นๆ เป็นการระบุรายละเอียดต่างๆ แบบ บส. ๑ ได้แก่

(๑) ชื่อ อปท.

(๒) ปีงบประมาณในการบริหารจัดการความเสี่ยง

(๓) รหัสความเสี่ยงตามลำดับจำนวนความเสี่ยงโครงการ/กิจกรรม/ภารกิจ อปท. ที่สำคัญ

(๔) ยุทธศาสตร์ที่รับผิดชอบ โดยระบุโครงการ/กิจกรรม/ภารกิจ อปท. ที่จัดทำขึ้นเพื่อตอบสนองยุทธศาสตร์ใดหรือภารกิจใดของ อปท.

(๕) โครงการ/กิจกรรม/ภารกิจ อปท. ที่สำคัญต่อการบรรลุวัตถุประสงค์ตามยุทธศาสตร์/ภารกิจ อปท. (โดยระบุโครงการ/กิจกรรม/ภารกิจ อปท. ทั้งหมด

หรือโครงการ/กิจกรรม/ภารกิจ อปท. ที่มีความเสี่ยง หรือโครงการ/กิจกรรม/ภารกิจ อปท. ที่มีความเสี่ยงสูง ตามนโยบายของผู้บริหารท้องถิ่น)

(๖) จำนวนเงินงบประมาณโครงการ/กิจกรรม/ภารกิจ อปท. ตาม (๕) (ถ้ามี)

(๗) วัตถุประสงค์ตามโครงการ/กิจกรรม/ภารกิจ อปท. ตาม (๕)

(๘) ตัวชี้วัดของโครงการ/กิจกรรม/ภารกิจ อปท. ตาม (๕)

(๙) เป้าหมายที่ต้องการสูงสุดของโครงการ/กิจกรรม/ภารกิจ อปท.

### ตารางกำหนดขอบเขตความรับผิดชอบตามประเด็นยุทธศาสตร์

ลำดับที่	ยุทธศาสตร์	โครงการ	งบประมาณ (บาท)	เทศบัญญัติ ปี ๖๘	แผนพัฒนาท้องถิ่น พ.ศ. ๒๕๖๖- ๒๕๗๐	ผู้รับผิดชอบ
๑	ยุทธศาสตร์ที่ ๒ ยุทธศาสตร์การพัฒนาด้าน คุณภาพชีวิตและส่งเสริม การเรียนรู้แบบองค์รวม	โครงการฝึกอบรมและ ศึกษาดูงานเพิ่มศักยภาพ ผู้สูงอายุให้มีความ เข้มแข็ง	๕๐,๐๐๐	หน้าที่ ๑๐๒	ฉบับเพิ่มเติมครั้งที่ ๑/๒๕๖๖	-สำนักปลัด
๒	ยุทธศาสตร์ที่ ๒ ยุทธศาสตร์การพัฒนาด้าน คุณภาพชีวิตและส่งเสริม การเรียนรู้แบบองค์รวม	โครงการสร้างสุขรอยยิ้ม แก่ผู้สูงอายุตำบลนาทม ใต้	๑๓๐,๐๐๐.๐๐	หน้าที่ ๑๑๓	ฉบับเพิ่มเติมครั้งที่ ๑/๒๕๖๖	-สำนักปลัด
๓	ยุทธศาสตร์ที่ ๒ ยุทธศาสตร์การพัฒนาด้าน คุณภาพชีวิตและส่งเสริม การเรียนรู้แบบองค์รวม	โครงการอบรมและ ส่งเสริมอาชีพในชุมชน เขตตำบลนาทมใต้	๕๐,๐๐๐.๐๐	หน้าที่ ๑๑๓	ฉบับเพิ่มเติมครั้งที่ ๑/๒๕๖๖	-สำนักปลัด
๔	ยุทธศาสตร์ที่ ๑ ยุทธศาสตร์การพัฒนาด้าน โครงสร้างพื้นฐานควบคุม การท่องเที่ยวเชิงอนุรักษ์	โครงการบุกเบิกถนนสาย พิกุลลอย - สวนหลวง หมู่ที่ ๖	๔๕๒,๐๐๐.๐๐	หน้าที่ ๑๑๖	ฉบับเพิ่มเติมครั้งที่ ๑/๒๕๖๖	-กองช่าง
๕	ยุทธศาสตร์ที่ ๑ ยุทธศาสตร์การพัฒนาด้าน โครงสร้างพื้นฐานควบคุม การท่องเที่ยวเชิงอนุรักษ์	โครงการบุกเบิกถนนสาย มियाซาวา หมู่ที่ ๖	๓๐๕,๐๐๐	หน้าที่ ๑๑๖	ฉบับเพิ่มเติมครั้งที่ ๑/๒๕๖๖	-กองช่าง

ลำดับที่	ยุทธศาสตร์	โครงการ	งบประมาณ (บาท)	เทศบัญญัติฯ ปี ๖๗	แผนพัฒนาท้องถิ่น พ.ศ. ๒๕๖๖- ๒๕๗๐	ผู้รับผิดชอบ
๖	ยุทธศาสตร์ที่ ๑ ยุทธศาสตร์การพัฒนาด้าน โครงสร้างพื้นฐานควบคู่ การท่องเที่ยวเชิงอนุรักษ์	โครงการบุกเบิกถนนสาย ทุ่งกอ - หน้าทุ่ง หมู่ที่ ๗	๓๙๕,๐๐๐	หน้าที่ ๑๑๖	ฉบับเพิ่มเติมครั้งที่ ๑/๒๕๖๖	-กองช่าง
๗	ยุทธศาสตร์ที่ ๒ ยุทธศาสตร์การพัฒนาด้าน คุณภาพชีวิตและส่งเสริม การเรียนรู้แบบองค์รวม	โครงการกิจกรรมวันเด็ก แห่งชาติ	๑๒๐,๐๐๐	หน้าที่ ๑๑๔	ฉบับเพิ่มเติมครั้งที่ ๑/๒๕๖๖	-กอง การศึกษา ฯ
๘	ยุทธศาสตร์ที่ ๕ ยุทธศาสตร์การพัฒนาด้าน การอนุรักษ์และส่งเสริม ประเพณีวัฒนธรรมและภูมิ ปัญญาท้องถิ่น	โครงการจัดการแข่งขัน กีฬา อบต.ตำบลยาเสพติด	๑๖๐,๐๐๐	หน้าที่ ๑๑๔	ฉบับเพิ่มเติมครั้งที่ ๑/๒๕๖๖	-กอง การศึกษา ฯ

๓. การวิเคราะห์โอกาส ผลกระทบ และการตอบสนองของความเสี่ยง เป็นการระบุรายละเอียดต่างๆ  
ลงใน แบบ บส. ๒ ได้แก่

(๑) ชื่อ อปท.

(๒) งบประมาณในการบริหารจัดการความเสี่ยง

(๓) รหัสความเสี่ยงตามลำดับจำนวนความเสี่ยง โครงการ/กิจกรรม/ภารกิจ อปท. โดยนำข้อมูล  
มาจาก แบบ บส. ๑ (๓)

(๔) โครงการ/กิจกรรม/ภารกิจ อปท. ที่สำคัญต่อการบรรลุวัตถุประสงค์ตามยุทธศาสตร์/ภารกิจ  
อปท. โดยนำข้อมูลมาจาก แบบ บส. ๑ (๕)

(๕) วัตถุประสงค์ตามโครงการ/กิจกรรม/ภารกิจ อปท. โดยนำข้อมูลมาจาก แบบ บส. ๑ (๗)

(๖) ผู้รับผิดชอบ (บุคคลหรือหน่วยงาน หรือบุคคลและหน่วยงาน)

(๗) ความเสี่ยงที่มีผลกระทบต่อ การบรรลุวัตถุประสงค์โครงการ/กิจกรรม/ภารกิจ อปท.

(๘) ประเภทความเสี่ยง ประกอบด้วย ๖ ประเภท ดังนี้

๑. ความเสี่ยงด้านกลยุทธ์ (Strategy Risks) คือ ความเสี่ยงที่เกิดจากการกำหนดแผนกลยุทธ์  
ที่ไม่เหมาะสม หรือความเสี่ยงเกิดจากการนำกลยุทธ์ไปใช้ไม่ถูกต้อง

๒. ความเสี่ยงด้านการเงิน (Financial Risks) คือ ความเสี่ยงเกี่ยวกับการบริหารจัดการด้าน  
การเงิน เช่น ความเสี่ยงเกี่ยวกับการเบิกจ่ายเงินไม่ถูกต้อง ความเสี่ยงเกี่ยวกับการรับเงินไม่ถูกต้อง ความ  
เสี่ยงในการไม่ปฏิบัติตามกฎหมายและระเบียบที่เกี่ยวข้องกับการเงินการคลัง รวมถึงความเสี่ยง ด้านการ  
ทุจริตทางการเงิน เป็นต้น

- องค์การบริหารส่วนตำบลนาท่ามใต้ ได้ทำการวิเคราะห์ SWOT Analysis/Demand (Demand Analysis)/Global Demand และ Trend ดังนี้

#### จุดแข็ง (S : Strength)

- มีเส้นทางสัญจรเป็นไปด้วยความสะดวก
- มีรถโดยสารประจำทางกระบรี – พังงา
- ประชาชนยังยึดมั่นในขนบธรรมเนียมประเพณีและวัฒนธรรมท้องถิ่น
- มีแหล่งเก็บน้ำไว้ใช้เพื่อการเกษตรกรรม ๙ แห่ง
- มีผลผลิตทางการเกษตรที่สำคัญ ได้แก่ ยางพารา ปาล์ม มังคุด ลองกอง ฯลฯ
- ศูนย์พัฒนาเด็กเล็ก ๕ แห่ง สังกัดองค์การบริหารส่วนตำบลนาท่ามใต้
- มีการประสานความร่วมมือระหว่างองค์การบริหารส่วนตำบลกับส่วนราชการในพื้นที่
- ผู้นำท้องถิ่นให้ความร่วมมือในการพัฒนาท้องถิ่น
- มีระบบประปาส่วนภูมิภาคทำให้มีน้ำใช้อุปโภคบริโภค
- มีวัด ๔ แห่ง สำนักสงฆ์ ๓ แห่ง
- มีมัสยิด ๔ แห่ง
- มีโรงเรียนในเขตองค์การบริหารส่วนตำบลนาท่ามใต้ ๖ แห่ง
- มีโรงพยาบาลส่งเสริมสุขภาพประจำตำบล ๓ แห่ง
- มีการประปาหมู่บ้านครอบคลุมทุกหลังคาเรือนคิดเป็นร้อยละ ๙๘

#### จุดอ่อน (W : Weakness)

➔ ประชาชนยังไม่สามารถรวมกลุ่มกันเพื่อดำเนินการด้านเศรษฐกิจของชุมชนในรูปแบบของกลุ่มอาชีพอย่างเข้มแข็ง

- ➔ ขาดแหล่งเก็บกักน้ำขนาดใหญ่เพื่อการเกษตร ทำให้ขาดแคลนน้ำในช่วงฤดูแล้ง
- ➔ ช่วงผลผลิตทางการเกษตรเก็บเกี่ยวได้พร้อมกัน ทำให้ราคาตกต่ำ รายได้ลดลง
- ➔ ที่ดินมีราคาสูงหากจะพัฒนาในด้านการเกษตรและภาคอุตสาหกรรมต้องใช้

งบประมาณจำนวนมาก

#### โอกาส (O : Opportunity)

☞ ได้รับการสนับสนุนงบประมาณจากรัฐบาล/กรมส่งเสริมการปกครองท้องถิ่น/ส่วนราชการ/จังหวัด/อำเภอ

- ☞ มีเส้นทางคมนาคมสะดวก สามารถรองรับการขยายตัวของการลงทุนทางเศรษฐกิจ
- ☞ รัฐบาลมีนโยบายให้ประชาชนมีส่วนร่วมในการพัฒนาท้องถิ่นของตนเอง

## ข้อจำกัด (T : Threat)

⊗ องค์การบริหารส่วนตำบลนาท่ามใต้ เป็นองค์การบริหารส่วนตำบลขนาดเล็กมีงบประมาณจำกัดเมื่อเทียบกับภารกิจหน้าที่ต่างๆ ตามกฎหมายที่กำหนดให้เป็นอำนาจหน้าที่ของเทศบาลตามกฎหมายอื่น ตามภารกิจถ่ายโอนฯ ตามนโยบายท้องถิ่น นโยบายจังหวัดและนโยบายรัฐบาล ซึ่งงบประมาณที่ได้รับจากส่วนกลาง ยังไม่เพียงพอในการบริหารงาน

⊗ กฎหมายและระเบียบต่างๆ ในการปฏิบัติงานทำให้ขาดความคล่องตัวในการบริหารงาน การพัฒนาบางด้านต้องเป็นไปตามกฎหมาย จึงไม่สามารถดำเนินการแก้ปัญหาได้ ต้องอาศัยความช่วยเหลือ/ความร่วมมือของชุมชนเท่านั้นซึ่งบางครั้งก็ทำได้ยากมาก

⊗ การถ่ายโอนภารกิจต่างๆ ไม่เป็นไปในแนวทางเดียวกัน ทำให้การปฏิบัติงานเกิดความล่าช้าไม่เป็นไปตามวัตถุประสงค์ที่วางไว้

## ปัจจัยและสถานการณ์การเปลี่ยนแปลงที่มีผลต่อการพัฒนา

### ❖ ด้านเศรษฐกิจ

สร้างตลาดรองรับผลผลิตทางการเกษตรของท้องถิ่น ได้แก่ ปาล์ม ทุเรียน มังคุด และผลไม้อื่น ๆ ผลักดันให้มีการพัฒนาฝีมือแรงงาน และเปิดตลาดรองรับผลิตภัณฑ์จากแรงงานท้องถิ่น

### ❖ ด้านสังคม

จัดระเบียบชุมชน สังคม และการรักษาความสงบเรียบร้อย โดยติดตั้งกล้องวงจรปิดเพิ่มเติมให้ครอบคลุมพื้นที่ในเขตตำบลนาท่ามใต้ รมรงค์สนับสนุน และส่งเสริมการป้องกันแก้ไขปัญหายาเสพติด และอบายมุข การป้องกันบรรเทาสาธารณภัย เพื่อแก้ปัญหาความเดือดร้อนของประชาชนให้มีประสิทธิภาพ

### ❖ ด้านการศึกษา

ส่งเสริมการศึกษาให้ประชาชนเรียนรู้ตลอดชีวิต ท้นต่อความก้าวหน้าทางเทคโนโลยีเรียนรู้คุณธรรม

### ❖ ด้านผังเมือง

ก่อสร้าง ปรับปรุงระบบสาธารณูปโภค เส้นทางคมนาคม ประปา ไฟฟ้า ให้ครอบคลุมได้มาตรฐาน เพื่อรองรับการขยายตัวของชุมชนได้อย่างมีประสิทธิภาพ

### ❖ ด้านเทคโนโลยี

เพิ่มศักยภาพในการให้บริการประชาชนด้วยการพัฒนาบุคลากรขององค์การบริหารส่วนตำบลนาท่ามใต้ และนำระบบเทคโนโลยีสารสนเทศมาใช้ในการปฏิบัติงาน

### ❖ ด้านทรัพยากรธรรมชาติและสิ่งแวดล้อม

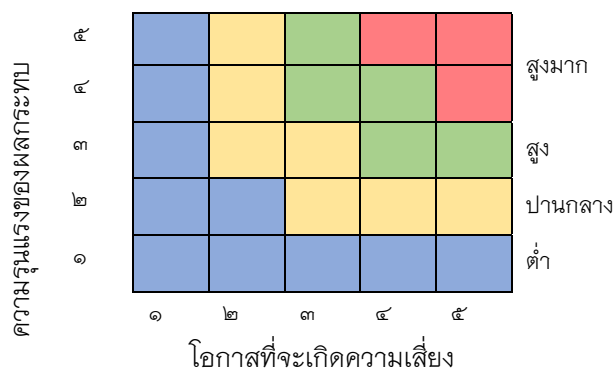
ปรับปรุงคุณภาพของน้ำในลำคลอง และแม่น้ำในตำบลนาท่ามใต้ให้มีสภาพดีตลอดจนการจัดเก็บกำจัดขยะมูลฝอย และสิ่งปฏิกูลให้ถูกต้องตามหลักวิชาการ

โดยอาศัยเกณฑ์มาตรฐานการประเมินที่ได้กำหนดไว้ ซึ่งจะทำให้การตัดสินใจจัดการกับความเสี่ยงเป็นไปอย่างเหมาะสมตามกระบวนการทำงานขององค์การบริหารส่วนตำบลนาท่ามใต้ ซึ่งประกอบด้วย ๔ ขั้นตอน ดังนี้

**ขั้นตอนที่ ๑ การกำหนดเกณฑ์การประเมิน** เป็นการกำหนดเกณฑ์ที่จะใช้ในการประเมินความเสี่ยง ได้แก่ ระดับโอกาสที่จะเกิดความเสี่ยง ระดับความรุนแรงของผลกระทบ และระดับของความเสี่ยงโดยคณะทำงานบริหารความเสี่ยงได้กำหนดเกณฑ์การให้คะแนน ระดับโอกาสที่จะเกิดความเสี่ยง และระดับความรุนแรงของผลกระทบ ไว้ ๕ ระดับ คือ น้อยที่สุด น้อย ปานกลาง สูง และสูงมาก ดังนี้

ประเด็นที่พิจารณา	ระดับคะแนน				
	๑ = น้อยที่สุด	๒ = น้อย	๓ = ปานกลาง	๔ = สูง	๕ = สูงมาก
<b>โอกาสที่จะเกิดความเสี่ยง</b>					
ความถี่ในการเกิดเหตุการณ์หรือข้อผิดพลาดในการปฏิบัติงาน(ครั้ง)	๕ ปี/ครั้ง	๒-๓ ปี/ครั้ง	๑ ปี/ครั้ง	๑-๖ เดือน/ครั้ง ไม่เกิน ๕ ครั้ง/ปี	๑ เดือน/ครั้ง หรือมากกว่า
โอกาสที่จะเกิดเหตุการณ์	น้อยที่สุด	น้อย	ปานกลาง	สูง	สูงมาก
<b>ความรุนแรงและผลกระทบ</b>					
มูลค่าความเสียหาย	น้อยกว่า ๑๐,๐๐๐ บาท	๑๐,๐๐๐- ๕๐,๐๐๐ บาท	๕๐,๐๐๐ - ๑๐๐,๐๐๐ บาท	๑๐๐,๐๐๐ - ๕๐๐,๐๐๐ บาท	มากกว่า ๕๐๐,๐๐๐ บาท
อันตรายต่อชีวิต	เดือดร้อน รำคาญ	บาดเจ็บ เล็กน้อย	บาดเจ็บ ต้องรักษา	บาดเจ็บสาหัส	เสียชีวิต
ผลกระทบต่อภาพลักษณ์ขององค์กร	น้อยที่สุด	น้อย	ปานกลาง	สูง	สูงมาก

ส่วนระดับของความเสี่ยง จะพิจารณาจากความสัมพันธ์ระหว่างโอกาสที่จะเกิดความเสี่ยงและผลกระทบต่อความเสี่ยงขององค์กรว่าจะก่อให้เกิดความเสี่ยงในระดับใด โดยกำหนดเกณฑ์ไว้ ๔ ระดับ ได้แก่ สูงมาก สูง ปานกลาง และต่ำ



**ขั้นตอนที่ ๒ การประเมินโอกาสและผลกระทบของความเสี่ยง** เป็นการนำความเสี่ยงและปัจจัยเสี่ยงแต่ละปัจจัยที่ระบุไว้มาประเมินโอกาสที่จะเกิดเหตุการณ์ความเสี่ยงต่าง ๆ และประเมินระดับความรุนแรงของผลกระทบหรือมูลค่าความเสียหายจากความเสี่ยง เพื่อให้เห็นระดับความ

เสี่ยงที่แตกต่างกัน ทำให้สามารถกำหนดการควบคุมความเสี่ยงได้อย่างเหมาะสม ซึ่งจะช่วยให้วางแผนและจัดสรรทรัพยากรได้อย่างถูกต้องภายใต้งบประมาณ กำลังคน หรือเวลาที่มีจำกัด โดยอาศัยเกณฑ์มาตรฐานที่กำหนดไว้ข้างต้น ซึ่งมีขั้นตอนการดำเนินการ ดังนี้

๑) พิจารณาโอกาส/ความถี่ในการเกิดเหตุการณ์ต่าง ๆ ว่ามีโอกาส/ความถี่ที่จะเกิดขึ้นมากน้อยเพียงใด ตามเกณฑ์มาตรฐานที่กำหนด

๒) พิจารณาความรุนแรงของผลกระทบความเสี่ยง ที่มีผลต่อหน่วยงานว่ามีระดับความรุนแรง หรือมีความเสียหายเพียงใด ตามเกณฑ์มาตรฐานที่กำหนด

**ขั้นตอนที่ ๓ การวิเคราะห์ความเสี่ยง** เมื่อพิจารณาโอกาส/ความถี่ที่จะเกิดเหตุการณ์ ความเสี่ยงและความรุนแรงของผลกระทบของแต่ละปัจจัยเสี่ยงแล้วให้นำผลที่ได้มาพิจารณาความสัมพันธ์ระหว่างโอกาสที่จะเกิดความเสี่ยง และผลกระทบความเสี่ยงว่าก่อให้เกิดระดับของความเสี่ยงในระดับใด

ระดับความเสี่ยง = โอกาสในการเกิดเหตุการณ์ต่าง ๆ x ความรุนแรงของเหตุการณ์ต่าง ๆ ซึ่งจัดแบ่งเป็น ๔ ระดับ สามารถแสดงเป็นแผนภูมิความเสี่ยง แบ่งพื้นที่เป็น ๔ ส่วน ซึ่งใช้เกณฑ์ในการจัดแบ่ง ดังนี้

ความรุนแรงของผลกระทบ	๕	๕	๑๐	๑๕	๒๐	๒๕	สูงมาก
	๔	๔	๑๒	๑๖	๒๐	๒๐	
	๓	๓	๖	๙	๑๒	๑๕	สูง
	๒	๒	๔	๖	๘	๑๐	ปานกลาง
	๑	๑	๒	๓	๔	๕	ต่ำ
		๑	๒	๓	๔	๕	โอกาสที่จะเกิดความเสี่ยง





๑) **ระดับความเสี่ยงต่ำ** คือ คะแนนระดับความเสี่ยง ๑-๕ คะแนน โดยทั่วไปความเสี่ยงในระดับนี้ให้ถือว่าเป็นความเสี่ยงที่ไม่มีนัยสำคัญต่อการดำเนินงาน ความเสี่ยงที่เกิดขึ้นนั้นสามารถยอมรับได้ภายใต้การควบคุมที่มีอยู่ในปัจจุบัน **ซึ่งไม่ต้องดำเนินการใด ๆ เพิ่มเติม**

๒) **ระดับความเสี่ยงปานกลาง** คะแนนระดับความเสี่ยง ๖-๑๐ คะแนน เป็นความเสี่ยงที่ยอมรับได้ แต่**ต้องมีแผนควบคุมความเสี่ยง** ความเสี่ยงในระดับนี้ให้ถือว่าเป็นความเสี่ยงที่ยอมรับได้ แต่**ต้องมีการจัดการเพิ่มเติม**

๓) **ระดับความเสี่ยงสูง** คะแนนระดับความเสี่ยง ๑๑-๑๖ คะแนน **ต้องมีแผนลด** ความเสี่ยง เพื่อให้ความเสี่ยงนั้นลดลงให้อยู่ในระดับที่ยอมรับได้

๔) **ระดับความเสี่ยงสูงมาก** คะแนนระดับความเสี่ยง ๑๗-๒๕ คะแนน **ต้องมีแผนลด** ความเสี่ยงและประเมินซ้ำ หรืออาจต้องถ่ายโอนความเสี่ยง

ขั้นตอนที่ ๔ การจัดลำดับความสำคัญความเสี่ยง โดยพิจารณาตามระดับความเสี่ยง โดยแบ่งเขตสี (Zone) เป็นระดับ ต่ำปานกลาง สูง สูงมาก ตามการจัดระดับความเสี่ยงตามเขตสี (Zone) ฟ้ำ-เหลือง-เขียว-แดง- ตามลำดับ ดังนี้

ผลการประเมินระดับความเสี่ยง		เขตสี (Zone)	ลำดับความเสี่ยง
๑๓/ -๒๕	สูงมาก	 แดง	๑
๑๑ - ๑๖	สูง	 เขียว	๒
๖ - ๑๐	ปานกลาง	 เหลือง	๓
๑ - ๕	ต่ำ	 ฟ้ำ	๔

ระดับความเสี่ยง	เขตสี (zone)	มาตรการในปัจจุบัน	มาตรการเพิ่มเติม
ต่ำ	 ฟ้ำ	มาตรการในการจัดการความเสี่ยงในปัจจุบันอาจเพียงพอแล้วให้ติดตามการดำเนินการเป็นระยะ ๆ	ไม่จำเป็นต้องมีมาตรการจัดการความเสี่ยงเพิ่มเติมอีก หรืออาจมีได้หากไม่ใช่ทรัพยากรเพิ่มเติม หรือมีแผนงานอื่นรองรับอยู่แล้ว
ปานกลาง	 เหลือง	มาตรการในการจัดการความเสี่ยงในปัจจุบันอาจเพียงพอแล้วให้ติดตามการดำเนินการเป็นระยะ ๆ	ไม่จำเป็นต้องมีมาตรการจัดการความเสี่ยงเพิ่มเติมอีก หรืออาจมีได้หากไม่ใช่ทรัพยากรเพิ่มเติม หรือมีแผนงานอื่นรองรับอยู่แล้ว
สูง	 เขียว	ต้องเฝ้าระวังอย่างต่อเนื่องและอาจเพิ่มเติมความเข้มข้นในการดำเนินการตามมาตรการในปัจจุบัน	จำเป็นต้องมีการเพิ่มเติมมาตรการโดยหากมีข้อจำกัดในด้านทรัพยากรในการจัดการความเสี่ยง ให้มีความสำคัญในระดับรอง
ระดับสูงมาก	 แดง	ต้องเฝ้าระวังอย่างต่อเนื่องและอาจเพิ่มเติมความเข้มข้นในการดำเนินการตามมาตรการในปัจจุบัน	จำเป็นต้องมีการเพิ่มเติมมาตรการโดยหากมีข้อจำกัดในด้านทรัพยากรในการจัดการความเสี่ยง ให้มีความสำคัญในระดับที่สูงกว่า และผู้บริหารควรให้ความสำคัญในการติดตามการดำเนินการตามมาตรการดังกล่าวอย่างต่อเนื่อง

เป็นการวิเคราะห์ความเสี่ยงและจัดลำดับความเสี่ยง โดยพิจารณาจากการประเมินโอกาสที่จะเกิดความเสี่ยง และความรุนแรงของผลกระทบจากเหตุการณ์ความเสี่ยง โดยอาศัยเกณฑ์

มาตรฐานที่ได้กำหนดไว้ ทำให้การตัดสินใจจัดการกับความเสี่ยงเป็นไปอย่างเหมาะสม และกำหนดแนวทางตอบสนองความเสี่ยง ซึ่งมีหลายวิธีและสามารถปรับเปลี่ยนให้เหมาะสมกับสถานการณ์ ขึ้นอยู่กับดุลพินิจของผู้รับผิดชอบแต่วิธีการจัดการความเสี่ยงต้องคุ้มค่ากับการลดระดับผลกระทบที่เกิดจากความเสี่ยงนั้น โดยทางเลือกหรือวิธีการจัดการความเสี่ยงประกอบด้วย ๔ แนวทางหลัก คือ

๑) การยอมรับ หมายถึง การที่ความเสี่ยงนั้นสามารถยอมรับได้ภายใต้การควบคุมที่อยู่ซึ่งไม่ต้องดำเนินการใด ๆ เช่น กรณีที่มีความเสี่ยงในระดับไม่รุนแรงและไม่คุ้มค่าที่จะดำเนินการใด ๆ ให้ขออนุมัติหลักการรับความเสี่ยงไว้และไม่ดำเนินการใด ๆ แต่ควรมีมาตรการติดตามอย่างใกล้ชิดเพื่อรองรับผลที่จะเกิดขึ้น

๒) การลดหรือควบคุมความเสี่ยง หมายถึง การลดโอกาสที่จะเกิดขึ้น หรือลดความเสียหายโดยการจัดระบบการควบคุม หรือเปลี่ยนแปลงขั้นตอนบางส่วนของกิจกรรมหรือโครงการที่นำไปสู่เหตุการณ์ที่เป็นความเสี่ยง เพื่อให้มีการควบคุมที่เพียงพอและเหมาะสม เช่น การปรับปรุงกระบวนการดำเนินงาน การจัดอบรมเพิ่มทักษะในการทำงาน และการจัดทำคู่มือการปฏิบัติงาน เป็นต้น

๓) การหยุดหรือหลีกเลี่ยงความเสี่ยง หมายถึง ความเสี่ยงที่ไม่สามารถยอมรับและต้องจัดการ ให้ความเสี่ยงนั้นไปอยู่นอกเหนือจากเงื่อนไขการดำเนินงาน โดยมีวิธีการจัดการความเสี่ยงในกลุ่มนี้ เช่น การหยุดหรือยกเลิกการดำเนินงานหรือกิจกรรมที่ก่อให้เกิดความเสี่ยงนั้น

๔) การถ่ายโอนความเสี่ยง หมายถึง ความเสี่ยงที่สามารถโอนไปให้ผู้อื่นได้ เช่น การทำประกันภัย ประกันทรัพย์สิน กับบริษัทประกัน การจ้างบุคคลภายนอกหรือการจ้างบริษัทภายนอกมาจัดการในงานบางอย่างแทน เช่น งานออกแบบถนน อาคาร สิ่งปลูกสร้างต่างๆ

**๕. รายงานการจัดทำแผนบริหารความเสี่ยง** เป็นการระบุรายละเอียดต่างๆ ลงใน แบบ บส. ๓ ได้แก่

(๑) ชื่อ อปท.

(๒) ปิงบประมาณในการบริหารจัดการความเสี่ยง

(๓) รหัสความเสี่ยงตามลำดับจำนวนความเสี่ยงของโครงการ/กิจกรรม/ภารกิจ อปท. โดยนำข้อมูลมาจาก แบบ บส. ๒ (๓)

(๔) โครงการ/กิจกรรม/ภารกิจ อปท. ที่มีความเสี่ยงต่อการบรรลุวัตถุประสงค์ตามยุทธศาสตร์/ภารกิจ อปท. โดยนำข้อมูลมาจาก แบบ บส. ๒ (๔)

(๕) ความเสี่ยงที่มีผลกระทบต่อการบรรลุวัตถุประสงค์ของโครงการ/กิจกรรม/ภารกิจ อปท. โดยนำข้อมูลมาจาก แบบ บส. ๒ (๓)

(๖) วิธีการตอบสนองความเสี่ยง โดยนำข้อมูลมาจากแบบ บส. ๒ (๑๒)

(๗) ผู้รับผิดชอบ โดยนำข้อมูลมาจากแบบ บส. ๒ (๖)

(๘) วิธีการจัดการความเสี่ยง โดยระบุแนวทางการดำเนินงาน/ขั้นตอนการปฏิบัติงานวิธีการดำเนินงาน ตามกฎหมาย ระเบียบ ข้อบังคับ และหนังสือสั่งการที่กำหนด เพื่อให้ความเสี่ยงลดลงหรืออยู่ในระดับที่ยอมรับได้

- (๙) ตัวชี้วัดของโครงการ/กิจกรรม/ภารกิจ อปท. ที่มีความเสี่ยง โดยนำข้อมูลมาจาก แบบ บส. ๑ (๘)
- (๑๐) ระยะเวลาดำเนินการโดยระบุช่วงระยะเวลาในการดำเนินการจัดการความเสี่ยง
- (๑๑) วิธีการติดตาม และการรายงานให้ผู้บริหารทราบ เช่น การประชุม ฯลฯ

**๖. รายงานการติดตามผลการจัดการความเสี่ยง** เป็นการระบุรายละเอียดต่างๆ ลงใน แบบ บส. ๔ ได้แก่

- (๑) ชื่อ อปท.
- (๒) ปิงบประมาณในการบริหารจัดการความเสี่ยง
- (๓) รหัสความเสี่ยงตามลำดับจำนวนความเสี่ยงของโครงการ/กิจกรรม/ภารกิจ อปท. โดยนำข้อมูลมาจาก แบบ บส. ๓ (๓)
- (๔) โครงการ/กิจกรรม/ภารกิจ อปท. ที่มีความเสี่ยงต่อการบรรลุวัตถุประสงค์ตามยุทธศาสตร์/ภารกิจ อปท. โดยนำข้อมูลมาจาก แบบ บส. ๓ (๔)
- (๕) วิธีการจัดการความเสี่ยงโดยระบุแนวทางการดำเนินงาน/ขั้นตอนการปฏิบัติงาน/วิธีการดำเนินงาน ตามกฎหมายระเบียบ ข้อบังคับ และหนังสือสั่งการที่กำหนด เพื่อให้ความเสี่ยงลดลงหรืออยู่ในระดับที่ยอมรับได้โดยนำข้อมูลมาจาก แบบ บส. ๓ (๘)
- (๖) ระยะเวลาดำเนินการ โดยนำข้อมูลมาจาก แบบ บส. ๓ (๑๐)
- (๗) ผู้รับผิดชอบ โดยนำข้อมูลมาจาก แบบ บส. ๓ (๗)
- (๘) ผลลัพธ์การดำเนินการจัดการความเสี่ยงโดยระบุ ผลการดำเนินงาน/ขั้นตอนการปฏิบัติงาน/วิธีการดำเนินงาน ได้ดำเนินการหรือไม่อย่างไร (ระบุแต่ละขั้นตอน/ระบุเป็นภาพรวม)
- (๙) เอกสาร/หลักฐานอ้างอิงประกอบผลการดำเนินการจัดการความเสี่ยง (ระบุแต่ละขั้นตอน/ระบุเป็นภาพรวม)
- (๑๐) ร้อยละความคืบหน้าของการดำเนินการจัดการความเสี่ยง (ระบุแต่ละขั้นตอน/ระบุเป็นภาพรวม)
- (๑๑) ปัญหา อุปสรรค และแนวทางแก้ไขปัญหาในการดำเนินการจัดการความเสี่ยง (ถ้ามี)

**๗. การรายงานผลการดำเนินการและทบทวนแผนการจัดการความเสี่ยง** เป็นการระบุรายละเอียดต่าง ๆ ลงใน แบบ บส. ๕ ได้แก่

- (๑) ชื่อ อปท.
- (๒) ปิงบประมาณในการบริหารจัดการความเสี่ยง
- (๓) รหัสความเสี่ยงตามลำดับจำนวนความเสี่ยงของโครงการ/กิจกรรม/ภารกิจ อปท. โดยนำข้อมูลมาจาก แบบ บส. ๔ (๓)
- (๔) โครงการ/กิจกรรม/ภารกิจ อปท. ที่มีความเสี่ยงต่อการบรรลุวัตถุประสงค์ตามยุทธศาสตร์/ภารกิจ อปท. โดยนำข้อมูลมาจาก แบบ บส. ๔ (๔)

(๕) ความเสี่ยงที่มีผลกระทบต่อการบรรลุวัตถุประสงค์โครงการ/กิจกรรม/ภารกิจ อปท. โดยนำข้อมูลมาจาก แบบ บส. ๓ (๕)

(๖) คะแนนระดับความเสี่ยง ก่อนการดำเนินการจัดการความเสี่ยง โอกาสที่จะเกิดความเสี่ยง (๑) ผลกระทบต่อโครงการ/กิจกรรม/ภารกิจ อปท. (๒) และคะแนนระดับความเสี่ยงที่ได้จากการประเมินก่อนดำเนินการจัดการความเสี่ยง โดยนำข้อมูลมาจาก แบบ บส. ๒ (๙) (๑๐) (๑๑)

(๗) วิธีการจัดการความเสี่ยงโดยระบุ/แนวทางการดำเนินงาน/ขั้นตอนการปฏิบัติงานวิธีการดำเนินงาน ตามกฎหมายระเบียบ ข้อบังคับ และหนังสือสั่งการที่กำหนด เพื่อให้ความเสี่ยงลดลงอยู่ในระดับที่ยอมรับได้ โดยนำข้อมูลมาจาก แบบ บส. ๔ (๕)

(๘) ผลการดำเนินการจัดการความเสี่ยง (สรุปเป็นภาพรวม)

(๙) คะแนนระดับความเสี่ยงภายหลังการดำเนินการจัดการความเสี่ยง โดยระบุคะแนนโอกาสที่จะเกิดความเป็นไปได้หรือความถี่ที่จะเกิดความเสี่ยงตามเกณฑ์ประเมินที่ อปท. กำหนด (โดยอาจกำหนดเป็น ๓ ช่วงคะแนน สูง ปานกลาง ต่ำ หรือ ๕ ช่วงคะแนน สูงมาก สูง ปานกลาง น้อย น้อยที่สุด) (๑) ระบุคะแนนผลกระทบต่อโครงการ/กิจกรรม/ภารกิจ อปท. ตามเกณฑ์ประเมินที่ อปท. กำหนด (โดยอาจกำหนดเป็น ๓ ช่วงคะแนนสูง ปานกลาง ต่ำ หรือ ๕ ช่วงคะแนน สูงมาก สูง ปานกลาง น้อย น้อยที่สุด) (๒) โดยนำคะแนนระดับความเสี่ยงที่ได้จากคะแนนการประเมินโอกาสที่จะเกิดความเสี่ยง (๑) คูณคะแนนผลกระทบต่อโครงการ/กิจกรรม/ภารกิจ อปท. (๒) และนำคะแนนมาจัดระดับความเสี่ยงตามที่ฝ่ายบริหารกำหนด (โดยอาจกำหนดผลช่วงคะแนนเป็น ๓ ระดับ สูง ปานกลาง ต่ำ) (๓)

(๑๐) การเปลี่ยนแปลงระดับความเสี่ยงโดยการเปรียบเทียบก่อนดำเนินการและภายหลังดำเนินการจัดการความเสี่ยงลดลงหรือไม่ลดลง

(๑๑) ความเสี่ยงคงเหลือหรือเกิดขึ้นใหม่ภายหลังการดำเนินการจัดการความเสี่ยง

(๑๒) สรุปความเสี่ยงที่ควบคุมได้/ควบคุมไม่ได้หรืออยู่ในระดับที่ยอมรับได้/ไม่ได้

(๑๓) แนวทาง/มาตรการจัดการความเสี่ยง/วิธีการดำเนินการสำหรับในปีถัดไป เพื่อควบคุมความเสี่ยง ให้อยู่ในระดับที่ยอมรับได้

**๘. การสื่อสารและการรายงาน** หลังจากจัดทำแผนบริหารความเสี่ยงและมีการดำเนินงานตามแผนแล้วจะต้องมีการสื่อสารภายในองค์กรทุกระดับโดยการแจ้งเวียน และการรายงานผลต่อผู้บริหารเพื่อให้เกิดความมั่นใจว่าได้มีการดำเนินงานเป็นไปอย่างถูกต้องและเหมาะสมการจัดการความเสี่ยงที่ได้มีการดำเนินการไปแล้วว่าบรรลุวัตถุประสงค์ของการบริหารความเสี่ยงหรือไม่ โดยหน่วยงานต้องสอบถามดูว่าวิธีการบริหารจัดการความเสี่ยงใดมีประสิทธิภาพดีก็ให้ดำเนินการต่อไป หรือวิธีการบริหารจัดการความเสี่ยงดีควรปรับเปลี่ยน และรายงานผลให้ผู้บริหารทราบ ทุก ๓, ๖, ๙, ๑๒, เดือน หรือทุกสิ้นปีงบประมาณ เป็นต้น

**องค์การบริหารส่วนตำบลนาทมใต้**  
**กำหนดขอบเขตความรับผิดชอบตามประเด็นยุทธศาสตร์และข้อบัญญัติ**

**ประจำปีงบประมาณ พ.ศ. ๒๕๖๘**

(๓) รหัสความ เสี่ยง	(๔) ยุทธศาสตร์ที่รับผิดชอบ	(๕) โครงการ/กิจกรรม/ ภารกิจ อปท. ที่สำคัญ	(๖) งบประมาณ (บาท)	(๗) วัตถุประสงค์	(๘) ตัวชี้วัด	(๙) เป้าหมาย
สป.๐๐๑	ยุทธศาสตร์ที่ ๒ ยุทธศาสตร์การพัฒนา ด้านคุณภาพชีวิตและ ส่งเสริมการเรียนรู้แบบ องค์รวม	โครงการฝึกอบรมและ ศึกษาดูงานเพิ่ม ศักยภาพผู้สูงอายุให้มี ความเข้มแข็ง	๕๐,๐๐๐.๐๐	เพื่อให้ผู้สูงอายุได้รับความรู้และเข้าใจหลัก ปรัชญาเศรษฐกิจพอเพียง	ประชาชนมีความพึงพอใจ ร้อยละ ๙๐	ผู้สูงอายุในตำบลนาทมใต้
สป.๐๐๒	ยุทธศาสตร์ที่ ๒ ยุทธศาสตร์การพัฒนา ด้านคุณภาพชีวิตและ ส่งเสริมการเรียนรู้แบบ องค์รวม	โครงการสร้างสุข รอยยิ้มแก่ผู้สูงอายุ ตำบลนาทมใต้	๑๓๐,๐๐๐.๐๐	เพื่อพัฒนาคุณภาพชีวิตผู้สูงอายุให้ดียิ่งขึ้น	ร้อยละ ๕๐ ของผู้สูงอายุ ได้รับการพัฒนา	ผู้สูงอายุในตำบลนาทมใต้
สป.๐๐๓	ยุทธศาสตร์ที่ ๒ ยุทธศาสตร์การพัฒนา ด้านคุณภาพชีวิตและ ส่งเสริมการเรียนรู้แบบ องค์รวม	โครงการอบรมและ ส่งเสริมอาชีพในชุมชน เขตตำบลนาทมใต้	๒๐๐,๐๐๐.๐๐	เพื่อให้ประชาชนในตำบลนาทมใต้ได้มี อาชีพในการดำรงชีวิตตามหลักปรัชญา เศรษฐกิจพอเพียง	จำนวนของผู้เข้าร่วมอบรม	ประชาชนในพื้นที่ตำบล นาทมใต้

(๓) รหัสความ เสี่ยง	(๔) ยุทธศาสตร์ที่รับผิดชอบ	(๕) โครงการ/กิจกรรม/ ภารกิจ อปท. ที่สำคัญ	(๖) งบประมาณ (บาท)	(๗) วัตถุประสงค์	(๘) ตัวชี้วัด	(๙) เป้าหมาย
ช.๐๐๑	<b>ยุทธศาสตร์ที่ ๑</b> ยุทธศาสตร์การพัฒนา ด้านโครงสร้างพื้นฐาน ควบคู่การท่องเที่ยวเชิง อนุรักษ์	โครงการบุกเบิกถนน สายพิบูลลอย - สวน หลวง หมู่ที่ ๖	๔๕๒,๐๐๐.๐๐	เพื่อให้ประชาชนมีถนนสำหรับการคมนาคม ที่สะดวก รวดเร็วและปลอดภัย	ประชาชนมีความพึงพอใจ ร้อยละ ๘๐	ถมวัสดุคัดเลือก กว้าง ๔.๐๐ เมตร ยาว ๑,๑๐๐.๐๐ เมตร
ช.๐๐๒	<b>ยุทธศาสตร์ที่ ๑</b> ยุทธศาสตร์การพัฒนา ด้านโครงสร้างพื้นฐาน ควบคู่การท่องเที่ยวเชิง อนุรักษ์	โครงการบุกเบิกถนน สายมียาชาว่า หมู่ที่ ๖	๓๐๕,๐๐๐.๐๐	เพื่อให้ประชาชนมีถนนสำหรับการคมนาคม ที่สะดวก รวดเร็วและปลอดภัย	ประชาชนมีความพึงพอใจ ร้อยละ ๘๐	ถมวัสดุคัดเลือก กว้าง ๖ เมตร ยาว ๕๖๐ เมตร
ช.๐๐๓	<b>ยุทธศาสตร์ที่ ๑</b> ยุทธศาสตร์การพัฒนา ด้านโครงสร้างพื้นฐาน ควบคู่การท่องเที่ยวเชิง อนุรักษ์	โครงการบุกเบิกถนน สายทุ่งกอ - หน้าทุ่ง หมู่ที่ ๓	๓๙๕,๐๐๐.๐๐	เพื่อให้ประชาชนมีถนนสำหรับการคมนาคม ที่สะดวก รวดเร็วและปลอดภัย	ประชาชนมีความพึงพอใจ ร้อยละ ๘๐	ถมวัสดุคัดเลือก กว้าง ๔.๐๐ เมตร ยาว ๑,๐๐๐.๐๐ เมตร

(๓) รหัสความ เสี่ยง	(๔) ยุทธศาสตร์ที่รับผิดชอบ	(๕) โครงการ/กิจกรรม/ ภารกิจ อปท. ที่สำคัญ	(๖) งบประมาณ (บาท)	(๗) วัตถุประสงค์	(๘) ตัวชี้วัด	(๙) เป้าหมาย
คช.๐๐๑	ยุทธศาสตร์ที่ ๒ ยุทธศาสตร์ การพัฒนาคุณภาพชีวิต และส่งเสริมการเรียนรู้แบบ องค์รวม	โครงการกิจกรรมวัน เด็กแห่งชาติ	๑๐๐,๐๐๐.๐๐	เพื่อพัฒนาเด็กให้มีการเรียนรู้และมี ส่วนร่วมในกิจกรรมวันเด็ก	ความพึงพอใจของผู้เข้าร่วม โครงการ	จัดกิจกรรมวันเด็กแห่งชาติ
คช.๐๐๒	ยุทธศาสตร์ที่ ๕ ยุทธศาสตร์ การพัฒนาด้านการอนุรักษ์ และส่งเสริมประเพณี วัฒนธรรมและภูมิปัญญา ท้องถิ่น	โครงการจัดการ แข่งขันกีฬา อบต. ต้านยาเสพติด	๑๒๐,๐๐๐.๐๐	เพื่อให้ประชาชนมีคุณภาพชีวิตที่ดี	จัดการแข่งขัน ปีละ ๑ ครั้ง	จัดการแข่งขันกีฬาฟุตบอล วอลเลย์บอล ฯลฯ



(นายชาลี เมืองนก)

นายกองค์การบริหารส่วนตำบลนาท่ามใต้  
วันที่ ๑๙ เดือน กันยายน พ.ศ. ๒๕๖๗

**องค์การบริหารส่วนตำบลนาทามใต้**  
**การวิเคราะห์โอกาส ผลกระทบ และการตอบสนองของความเสี่ยง**  
**แผนบริหารความเสี่ยง ประจำปี พ.ศ. ๒๕๖๘**

(๓) รหัส ความเสี่ยง	(๔) โครงการ/กิจกรรม/ ภารกิจ อปท. ที่สำคัญ	(๕) วัตถุประสงค์	(๖) ผู้รับผิดชอบ	(๗) ความเสี่ยง	(๘) ประเภท ความเสี่ยง	(๙) คะแนน โอกาส	(๑๐) คะแนน ผลกระทบ	(๑๑) คะแนนระดับ ความเสี่ยง (๙) x (๑๐)	(๑๒) วิธีการ ตอบสนอง ความเสี่ยง
สป.๐๐๑	โครงการฝึกอบรม และศึกษาดูงานเพิ่ม ศักยภาพผู้สูงอายุให้ มีความเข้มแข็ง	เพื่อให้ผู้สูงอายุได้รับความรู้และ เข้าใจหลักปรัชญาเศรษฐกิจ พอเพียง	สำนัก ปลัด	๑.กลุ่มเป้าหมายไม่สามารถเข้าร่วมการ ฝึกอบรมได้ครบทุกกลุ่มเป้าหมาย ๒.กลุ่มเป้าหมายไม่เข้าใจถึงวัตถุประสงค์ ของโครงการจึงไม่ให้ความ ร่วมมือและไม่ให้ความสำคัญต่อการ ฝึกอบรม ๓.กลุ่มเป้าหมายไม่สามารถนำความรู้ที่ ได้รับจากการฝึกอบรมไปใช้ปฏิบัติ งานได้อย่างแท้จริง	○	๓	๓	๙ ปานกลาง	ยอมรับความ เสี่ยง
สป.๐๐๒	โครงการสร้างสุข รอยยิ้มแก่ผู้สูงอายุ ตำบลนาทามใต้	เพื่อพัฒนาคุณภาพชีวิต ผู้สูงอายุให้ดียิ่งขึ้น	สำนัก ปลัด	๑.กลุ่มเป้าหมายไม่สามารถเข้าร่วมการ ฝึกอบรมได้ครบทุกกลุ่มเป้าหมาย ๒.กลุ่มเป้าหมายไม่เข้าใจถึงวัตถุประสงค์ ของโครงการ จึงไม่ให้ความ ร่วมมือและไม่ให้ความสำคัญ ต่อการ ฝึกอบรม ๓.กลุ่มเป้าหมายไม่สามารถนำความรู้ที่ ได้รับจากการฝึกอบรมไปใช้ปฏิบัติงานได้ อย่างแท้จริง	○	๓	๓	๙ ปานกลาง	ยอมรับความ เสี่ยง

(๓) รหัส ความเสี่ยง	(๔) โครงการ/กิจกรรม/ ภารกิจ อปท. ที่สำคัญ	(๕) วัตถุประสงค์	(๖) ผู้รับผิดชอบ	(๗) ความเสี่ยง	(๘) ประเภท ความเสี่ยง	(๙) คะแนน โอกาส	(๑๐) คะแนน ผลกระทบ	(๑๑) คะแนนระดับ ความเสี่ยง (๙) x (๑๐)	(๑๒) วิธีการ ตอบสนอง ความเสี่ยง
สป.๐๐๓	โครงการอบรมและส่งเสริมอาชีพในชุมชนเขตตำบลนาทามใต้	โครงการอบรมและส่งเสริมอาชีพในชุมชนเขตตำบลนาทามใต้	สำนักปลัด	๑.กลุ่มเป้าหมายไม่สามารถเข้าร่วมการฝึกอบรมได้ครบทุกกลุ่มเป้าหมาย ๒.กลุ่มเป้าหมายไม่เข้าใจถึงวัตถุประสงค์ของโครงการ จึงไม่ให้ความร่วมมือและไม่ให้ความสำคัญ ต่อการฝึกอบรม ๓.กลุ่มเป้าหมายไม่สามารถนำความรู้ที่ได้รับจากการฝึกอบรมไปใช้ปฏิบัติงานได้อย่างแท้จริง	○	๓	๓	๙ ปานกลาง	ยอมรับความเสี่ยง
ช.๐๐๑	โครงการบุกเบิกถนนสายพิบูลลอย - สวนหลวง หมู่ที่ ๖	เพื่อให้ประชาชนมีถนนสำหรับการคมนาคมที่สะดวก รวดเร็วและปลอดภัย	กองช่าง	๑.ไม่สามารถดำเนินโครงการได้ตามแผนดำเนินงาน ๒.ในกระบวนการก่อสร้างมีปัญหาเรื่องแนวเขตที่ดิน ๓.ผู้ควบคุมงานไม่จัดทำบันทึกควบคุมงานประจำวันโดยละเอียดไม่มีภาพถ่ายประกอบการควบคุมงานจริงมิได้ควบคุมงานจริง	○	๔	๓	๑๒ (สูง)	ใช้มาตรการเฝ้าระวัง

(๓) รหัส ความเสี่ยง	(๔) โครงการ/กิจกรรม/ ภารกิจ อปท. ที่สำคัญ	(๕) วัตถุประสงค์	(๖) ผู้รับผิดชอบ	(๗) ความเสี่ยง	(๘) ประเภท ความเสี่ยง	(๙) คะแนน โอกาส	(๑๐) คะแนน ผลกระทบ	(๑๑) คะแนนระดับ ความเสี่ยง (๙) x (๑๐)	(๑๒) วิธีการ ตอบสนอง ความเสี่ยง
ช.๐๐๒	โครงการบุกเบิกถนน สายมियाซาว่า หมู่ที่ ๖	เพื่อให้ประชาชนมีถนนสำหรับการคมนาคมที่สะดวก รวดเร็วและปลอดภัย	กองช่าง	๑.ไม่สามารถดำเนินโครงการได้ตามแผนดำเนินงาน ๒.ในกระบวนการก่อสร้างมีปัญหาเรื่องแนวเขตที่ดิน ๓.ผู้ควบคุมงานไม่จัดทำบันทึกควบคุมงานประจำวันโดยละเอียดไม่มีภาพถ่ายประกอบการควบคุมงานจริงมิได้ควบคุมงานจริง	○	๔	๓	๑๒ (สูง)	ใช้มาตรการเฝ้าระวัง
ช.๐๐๓	โครงการบุกเบิกถนน สายทุ่งกอ - หน้าทุ่ง หมู่ที่ ๓	เพื่อให้ประชาชนมีถนนสำหรับการคมนาคมที่สะดวก รวดเร็วและปลอดภัย	กองช่าง	๑.กลุ่มเป้าหมายไม่สามารถเข้าร่วมการฝึกอบรมได้ครบทุกกลุ่มเป้าหมาย ๒.กลุ่มเป้าหมายไม่เข้าใจถึงวัตถุประสงค์ของโครงการ จึงไม่ให้ความร่วมมือและไม่ให้ความสำคัญ ต่อการฝึกอบรม ๓.กลุ่มเป้าหมายไม่สามารถนำความรู้ที่ได้รับจากการฝึกอบรมไปใช้ปฏิบัติงานได้อย่างแท้จริง	○	๔	๓	๑๒ (สูง)	ใช้มาตรการเฝ้าระวัง
ศษ.๐๐๑	โครงการกิจกรรมวัน เด็กแห่งชาติ	เพื่อพัฒนาเด็กให้มีการเรียนรู้ และมีส่วนร่วมในกิจกรรมวันเด็ก	กองช่าง	จำนวนเด็กที่มาเข้าร่วมโครงการมีจำนวนมากกว่าเป้าหมายที่ตั้งไว้	○	๓	๓	๙ ปานกลาง	ยอมรับความเสี่ยง

(๓) รหัส ความเสี่ยง	(๔) โครงการ/กิจกรรม/ ภารกิจ อปท. ที่สำคัญ	(๕) วัตถุประสงค์	(๖) ผู้รับผิดชอบ	(๗) ความเสี่ยง	(๘) ประเภท ความเสี่ยง	(๙) คะแนน โอกาส	(๑๐) คะแนน ผลกระทบ	(๑๑) คะแนนระดับ ความเสี่ยง (๙) x (๑๐)	(๑๒) วิธีการ ตอบสนอง ความเสี่ยง
ศษ.๐๐๒	โครงการจัดการ แข่งขันกีฬา อปท. ด้านยาเสพติด	เพื่อให้ประชาชนมีคุณภาพชีวิต ที่ดี	กองช่าง	๑.ประชาชนเข้าร่วมการแข่งขันกีฬา ประจำปี งบประมาณ.พ.ศ.๒๕๖๘ ไม่ ครบถ้วนตามกลุ่มเป้าหมายที่กำหนด ๒.การจัดการแข่ง ชันกีฬามีการแข่งขัน ชั้นน้อยกว่า ๓ ประเภทกีฬา ๓.การจัดการแข่ง ชันกีฬาขาด อุปกรณ์ที่ใช้ในการจัดการแข่งขันกีฬา แต่ละประเภท	○	๓	๓	๙ ปานกลาง	ยอมรับความ เสี่ยง

  
(นายชาติ เมืองนก)

นายกองค์การบริหารส่วนตำบลนาท่ามใต้  
วันที่ ๑๙ เดือน กันยายน พ.ศ. ๒๕๖๗

องค์การบริหารส่วนตำบลนาท่ามใต้  
รายงานการจัดทำแผนบริหารความเสี่ยง  
ประจำปีงบประมาณ พ.ศ. ๒๕๖๘

แบบ บส.๓

(๓) รหัสความ เสี่ยง	(๔) โครงการ/กิจกรรม/ ภารกิจ อปท. ที่ สำคัญ	(๕) ความเสี่ยง	(๖) วิธีการ ตอบสนอง ความเสี่ยง	(๗) ผู้รับผิดชอบ	(๘) วิธีการจัดการความเสี่ยง	(๙) ตัวชี้วัด	(๑๐) ระยะเวลา ดำเนินการ	(๑๑) วิธีการติดตาม และการ รายงาน
สป.๐๐๑	โครงการฝึกอบรม และศึกษาดูงาน เพิ่มศักยภาพ ผู้สูงอายุให้มีความ เข้มแข็ง	๑.กลุ่มเป้าหมายไม่สามารถเข้าร่วม การฝึกอบรมได้ครบทุก กลุ่มเป้าหมาย ๒.กลุ่มเป้าหมายไม่เข้าใจถึงวัตถุประสงค์ ของโครงการ จึงไม่ให้ความสำคัญ ร่วมมือและไม่ให้ความสำคัญ ต่อการ ฝึกอบรม ๓.กลุ่มเป้าหมายไม่สามารถนำ ความรู้ที่ได้รับจากการฝึกอบรมไปใช้ ปฏิบัติงานได้อย่างแท้จริง	ยอมรับความ เสี่ยง	สำนักปลัด	๑.ทำแบบตอบรับเข้าร่วมโครงการฯ ส่งให้ กลุ่มเป้าหมายตอบรับก่อนดำเนิน งานโครงการฯ ภายใน ๓๐ วัน เพื่อทราบ จำนวนที่แน่นอน และแก้ไขปัญหาเรื่อง กลุ่มเป้าหมายไม่ครบได้ทันเวลา ๒.กำหนดแบบติดตามประเมินผลหลัง สิ้นสุดการฝึกอบรมฯ กับกลุ่มเป้าหมาย ๓.มอบหมายหน้าที่ในการดำเนินงาน โครงการฯ ให้รับผิดชอบให้ครบทุก ขั้นตอนในการดำเนินงานโครงการฯ ๔.จัดทำกำหนดการและประชาสัมพันธ์ ข้อมูลต่างๆ ของโครงการ เพื่อประ ชาสัมพันธ์กลุ่มเป้าหมายได้รับทราบ ๕.กำหนดมาตรการรองรับกรณี กลุ่มเป้าหมายตอบรับเข้าร่วมโครงการ แล้ว แต่ไม่มีเหตุผลจำเป็นหรือเหมาะ สม หลีกเลี่ยงการเข้าร่วมโครงการตาม แบบที่ตอบรับมา เช่น ให้ชดใช้ เป็นต้น	ร้อยละของ บุคลากรที่ ได้รับการ อบรม	มี.ค.-ก.ย.๖๘	การประชุม ติดตามงาน

(๓) รหัสความ เสี่ยง	(๔) โครงการ/กิจกรรม/ ภารกิจ อปท. ที่ สำคัญ	(๕) ความเสี่ยง	(๖) วิธีการ ตอบสนอง ความเสี่ยง	(๗) ผู้รับผิดชอบ	(๘) วิธีการจัดการความเสี่ยง	(๙) ตัวชี้วัด	(๑๐) ระยะเวลา ดำเนินการ	(๑๑) วิธีการติดตาม และการ รายงาน
สป.๐๐๒	โครงการสร้างสุข รอยยิ้มแก่ผู้สูงอายุ ตำบลนาทามใต้	๑.กลุ่มเป้าหมายไม่สามารถเข้าร่วมการ ฝึกอบรมได้ครบทุกกลุ่มเป้าหมาย ๒.กลุ่มเป้าหมายไม่เข้าใจถึงวัตถุประสงค์ ของโครงการ จึงไม่ให้ความ ร่วมมือและไม่ให้ความสำคัญ ต่อการ ฝึกอบรม ๓.กลุ่มเป้าหมายไม่สามารถนำความรู้ที่ ได้รับจากการฝึกอบรมไปใช้ปฏิบัติงาน ได้อย่างแท้จริง	ยอมรับความ เสี่ยง	สำนักปลัด	๑.ทำแบบตอบรับเข้าร่วมโครงการฯ ส่งให้ กลุ่มเป้าหมายตอบรับก่อนดำเนิน งานโครงการฯ ภายใน ๓๐ วัน เพื่อทราบ จำนวนที่แน่นอน และแก้ไขปัญหาเรื่อง กลุ่มเป้าหมายไม่ครบได้ทันเวลา ๒.กำหนดแบบติดตามประเมินผลหลัง สิ้นสุดการฝึกอบรมฯ กับกลุ่มเป้าหมาย ๓.มอบหมายหน้าที่ในการดำเนินงาน โครงการฯ ให้รับผิดชอบให้ครบทุก ขั้นตอนในการดำเนินงานโครงการฯ ๔.จัดทำกำหนดการและประชาสัมพันธ์ ข้อมูลต่างๆ ของโครงการ เพื่อประ ชาสัมพันธ์กลุ่มเป้าหมายได้รับทราบ ๕.กำหนดมาตรการรองรับกรณี กลุ่มเป้าหมายตอบรับเข้าร่วมโครงการ แล้ว แต่ไม่มีเหตุผลจำเป็นหรือเหมาะ สม หลีกเลี่ยงการเข้าร่วมโครงการตาม แบบที่ตอบรับมา เช่น ให้ชดใช้ เป็นต้น	ร้อยละของ บุคลากรที่ ได้รับการ อบรม	เม.ย-มิ.ย ๖๘	การประชุม ติดตามงาน

(๓) รหัสความ เสี่ยง	(๔) โครงการ/กิจกรรม/ ภารกิจ อปท. ที่ สำคัญ	(๕) ความเสี่ยง	(๖) วิธีการ ตอบสนอง ความเสี่ยง	(๗) ผู้รับผิดชอบ	(๘) วิธีการจัดการความเสี่ยง	(๙) ตัวชี้วัด	(๑๐) ระยะเวลา ดำเนินการ	(๑๑) วิธีการติดตาม และการ รายงาน
สป.๐๐๓	โครงการอบรม และส่งเสริมอาชีพ ในชุมชนเขตตำบล นาทามใต้	๑.กลุ่มเป้าหมายไม่สามารถเข้าร่วม การฝึกอบรมได้ครบทุกกลุ่ม เป้าหมาย ๒.กลุ่มเป้าหมายไม่สามารถนำความ รู้ที่ได้รับจากการฝึกอบรมไปใช้ ปฏิบัติงานได้อย่างแท้จริง ๓.ขาดตัวชี้วัดที่ดีในการติดตามประ เมินผล หลังสิ้นสุดการฝึกอบรม ฯ ตามโครงการ	ยอมรับความ เสี่ยง	สำนักปลัด	๑.ทำแบบตอบรับเข้าร่วมโครงการฯ ส่งให้ กลุ่มเป้าหมายตอบรับก่อนดำเนิน งานโครงการฯ ภายใน ๓๐ วัน เพื่อทราบ จำนวนที่แน่นอน และแก้ไขข้อปัญหาเรื่อง กลุ่มเป้าหมายไม่ครบได้ทันเวลา ๒.กำหนดแบบติดตามประเมินผลหลัง สิ้นสุดการฝึกอบรมฯ กับกลุ่มเป้าหมาย ๓.มอบหมายหน้าที่ในการดำเนินงาน โครงการฯ ให้รับผิดชอบให้ครบทุก ขั้นตอนในการดำเนินงานโครงการฯ ๔.จัดทำกำหนดการและประชาสัมพันธ์ ข้อมูลต่างๆ ของโครงการ เพื่อประ ชาสัมพันธ์กลุ่มเป้าหมายได้รับทราบ ๕.กำหนดมาตรการรองรับกรณี กลุ่มเป้าหมายตอบรับเข้าร่วมโครงการ แล้ว แต่ไม่มีเหตุผลจำเป็นหรือเหมาะ สม หลีกเลี่ยงการเข้าร่วมโครงการตาม แบบที่ตอบรับมา เช่น ให้ชดใช้ เป็นต้น	ร้อยละของ บุคลากรที่ ได้รับการ อบรม	เม.ย-มิ.ย ๖๘	การประชุม ติดตามงาน

(๓) รหัสความ เสี่ยง	(๔) โครงการ/กิจกรรม/ ภารกิจ อปท. ที่ สำคัญ	(๕) ความเสี่ยง	(๖) วิธีการ ตอบสนอง ความเสี่ยง	(๗) ผู้รับผิดชอบ	(๘) วิธีการจัดการความเสี่ยง	(๙) ตัวชี้วัด	(๑๐) ระยะเวลา ดำเนินการ	(๑๑) วิธีการ ติดตาม และการ รายงาน
ช.๐๐๑	โครงการบุกเบิก ถนนสายพิบูลชลอย - สวนหลวง หมู่ที่ ๖	๑.ไม่สามารถดำเนินโครงการได้ ตามแผนดำเนินงาน ๒.ในกระบวนการก่อสร้างมีปัญหา เรื่องแนวเขตที่ดิน ๓.ผู้ควบคุมงานไม่จัดทำบันทึก ควบคุมงานประจำวันโดยละเอียด ไม่มีภาพถ่ายประกอบการควบคุม งานจริงมิได้ควบคุมงานจริง	ใช้มาตรการ เฝ้าระวัง	กองช่าง	๑.ควบคุมและติดตามโครงการให้เป็นไป ตามแผนดำเนินงานอย่างต่อเนื่องสม่ำเสมอหากพบปัญหาแจ้งบังคับบัญชา ทันที ๒.ตรวจสอบแนวเขตและการอุทกศาสตร์ที่ดิน ให้เรียบร้อยก่อนดำเนินการโครงการ ๓.ช่างควบคุมงานกำหนดปฏิบัติงานและ ผังการควบคุมงานก่อสร้างให้ครอบคลุม ปริมาณงานที่มีอยู่จริง เพื่อลดปัญหาใน การปฏิบัติงานของช่างผู้ควบคุมงาน	ถมวัสดุคัดเลือก กว้าง 4.00 เมตร ยาว 1,100.00 เมตร	เม.ย. - มิ.ย.๖๘	การประชุม หัวหน้าส่วน ราชการ ประจำเดือน
ช.๐๐๒	โครงการบุกเบิก ถนนสายมียาชาว่า หมู่ที่ ๖	๑.ไม่สามารถดำเนินโครงการได้ ตามแผนดำเนินงาน ๒.ในกระบวนการก่อสร้างมีปัญหา เรื่องแนวเขตที่ดิน ๓.ผู้ควบคุมงานไม่จัดทำบันทึก ควบคุมงานประจำวันโดยละเอียด ไม่มีภาพถ่ายประกอบการควบคุม งานจริงมิได้ควบคุมงานจริง	ใช้มาตรการ เฝ้าระวัง	กองช่าง	๑.ควบคุมและติดตามโครงการให้เป็นไป ตามแผนดำเนินงานอย่างต่อเนื่องสม่ำเสมอหากพบปัญหาแจ้งบังคับบัญชา ทันที ๒.ตรวจสอบแนวเขตและการอุทกศาสตร์ที่ดิน ให้เรียบร้อยก่อนดำเนินการโครงการ ๓.ช่างควบคุมงานกำหนดปฏิบัติงานและ ผังการควบคุมงานก่อสร้างให้ครอบคลุม ปริมาณงานที่มีอยู่จริง เพื่อลดปัญหาใน การปฏิบัติงานของช่างผู้ควบคุมงาน	ถมวัสดุคัดเลือก กว้าง 6 เมตร ยาว 560 เมตร	เม.ย. - มิ.ย.๖๘	การประชุม หัวหน้าส่วน ราชการ ประจำเดือน

(๓) รหัสความ เสี่ยง	(๔) โครงการ/กิจกรรม/ ภารกิจ อปท. ที่ สำคัญ	(๕) ความเสี่ยง	(๖) วิธีการ ตอบสนอง ความเสี่ยง	(๗) ผู้รับผิดชอบ	(๘) วิธีการจัดการความเสี่ยง	(๙) ตัวชี้วัด	(๑๐) ระยะเวลา ดำเนินการ	(๑๑) วิธีการ ติดตาม และการ รายงาน
ช.๐๐๓	โครงการบุกเบิก ถนนสายทุ่งกอ - หน้าทุ่ง หมู่ที่ ๓	๑.ไม่สามารถดำเนินโครงการได้ ตามแผนดำเนินงาน ๒.ในกระบวนการก่อสร้างมีปัญหา เรื่องแนวเขตที่ดิน ๓.ผู้ควบคุมงานไม่จัดทำบันทึก ควบคุมงานประจำวันโดยละเอียด ไม่มีภาพถ่ายประกอบการควบคุม งานจริงมิได้ควบคุมงานจริง	ใช้มาตรการ เฝ้าระวัง	กองช่าง	๑.ควบคุมและติดตามโครงการให้เป็นไป ตามแผนดำเนินงานอย่างต่อเนื่องสม่ำเสมอหากพบปัญหาแจ้งบังคับบัญชา ทันที ๒.ตรวจสอบแนวเขตและการอุทกศาสตร์ที่ดิน ให้เรียบร้อยก่อนดำเนินการโครงการ ๓.ช่างควบคุมงานกำหนดปฏิบัติงานและ ผังการควบคุมงานก่อสร้างให้ครอบคลุม ปริมาณงานที่มีอยู่จริง เพื่อลดปัญหาใน การปฏิบัติงานของช่างผู้ควบคุมงาน	ถมวัสดุคัดเลือก กว้าง 4.00 เมตร ยาว 1,000.00 เมตร	เม.ย. - มิ.ย.๖๘	การประชุม หัวหน้าส่วน ราชการ ประจำเดือน
ศษ.๐๐๑	โครงการวันเด็ก แห่งชาติประจำปี	จำนวนเด็กที่มาเข้าร่วมโครงการมี จำนวนมากกว่าเป้าหมายที่ตั้งไว้	การลดความ เสี่ยง	กอง การศึกษา ฯ	๑.มอบหมายเจ้าหน้าที่และคณะทำงาน ให้เป็นผู้รับผิดชอบโครงการกำหนดชั้น ตอนในการดำเนินงานกำหนดความเสี่ยง หรือวัตถุประสงค์หรือวิธีการแก้ไขปัญหา ในการดำเนินงานเพื่อลดความเสี่ยง ๒.กำหนดจำนวนผู้เข้าร่วมไว้ในกำหนด การให้ชัดเจน	ความพึงพอใจของ ผู้เข้าร่วมโครงการ	ม.ค.๖๘	การประชุม ติดตามงาน โครงการ/ หัวหน้าส่วน ราชการ

(๓) รหัสความ เสี่ยง	(๔) โครงการ/กิจกรรม/ ภารกิจ อปท. ที่ สำคัญ	(๕) ความเสี่ยง	(๖) วิธีการ ตอบสนอง ความเสี่ยง	(๗) ผู้รับผิดชอบ	(๘) วิธีการจัดการความเสี่ยง	(๙) ตัวชี้วัด	(๑๐) ระยะเวลา ดำเนินการ	(๑๑) วิธีการ ติดตาม และการ รายงาน
ศษ.๐๐๒	โครงการจัดการ แข่งขันกีฬาตำบล ประจำปี	๑.ประชาชนเข้าร่วมการแข่งขัน กีฬาประจำปี งบประมาณ.พ.ศ. ๒๕๖๗ ไม่ครบถ้วนตามกลุ่ม เป้าหมายที่กำหนด ๒.การจัดการแข่ง ชั้นกีฬา มีการ แข่งขันน้อยกว่า ๓ ประเภทกีฬา ๓.การจัดการแข่ง ชั้นกีฬาขาด อุปกรณ์ที่ใช้ในการจัดการแข่งขัน กีฬาแต่ละประเภท	การลดความ เสี่ยง	กอง การศึกษา ฯ	๑.มอบหมายหน้าที่ในการดำเนินงาน โครงการฯ ให้รับผิดชอบให้ครบทุก ขั้นตอนในการดำเนินงานโครงการฯ ๔.จัดทำกำหนดการและประชาสัมพันธ์ ข้อมูลต่างๆ ของโครงการ เพื่อ ประชาสัมพันธ์กลุ่มเป้าหมายได้รับทราบ ๕.กำหนดมาตรการรองรับกรณี กลุ่มเป้าหมายตอบรับเข้าร่วมโครงการ แล้ว แต่ไม่มีเหตุผลจำเป็นหรือเหมาะสม หลีกเลี่ยงการเข้าร่วมโครงการตามแบบที่ ตอบรับมา เช่น ให้ชดใช้ เป็นต้น	จัดการแข่งขัน ปีละ ๑ ครั้ง	มี.ค ๖๘	การประชุม ติดตามงาน โครงการ/ หัวหน้าส่วน ราชการ



(นายชาติ เมืองนก)

นายกองค์การบริหารส่วนตำบลนาท่ามใต้  
วันที่ ๑๙ เดือน กันยายน พ.ศ. ๒๕๖๗

องค์การบริหารส่วนตำบลนาท่ามใต้  
รายงานการติดตามผลการบริหารความเสี่ยง  
สำหรับปีงบประมาณ พ.ศ. ๒๕๖๘

- รอบ ๓ เดือน  
 รอบ ๖ เดือน  
 รอบ ๑๒ เดือน

(๓) รหัส ความเสี่ยง	(๔) โครงการ/กิจกรรม/ ภารกิจ อปท. ที่ สำคัญ	(๕) วิธีการจัดการความเสี่ยง	(๖) ระยะเวลา ดำเนินการ	(๗) ผู้รับผิดชอบ	(๘) ผลลัพธ์การดำเนินการ จัดการความเสี่ยง	(๙) เอกสาร/หลักฐาน	(๑๐) ร้อยละ ความ คืบหน้า	(๑๑) ปัญหาอุปสรรค และแนวทาง แก้ไขปัญหา

\*ดำเนินการหลังสิ้นปีงบประมาณ พ.ศ. ๒๕๖๘ ภายในเดือนธันวาคม

องค์การบริหารส่วนตำบลนาท่ามใต้  
รายงานผลการดำเนินการและทบทวนแผนการบริหารความเสี่ยง  
สำหรับปีงบประมาณ พ.ศ. ๒๕๖๘

(๓) รหัส ความเสี่ยง	(๔) โครงการ/ กิจกรรม/ ภารกิจ อปท. ที่สำคัญ	(๕) ความเสี่ยง	(๖) คะแนนระดับความเสี่ยง ก่อนการดำเนินการ จัดการความเสี่ยง			(๗) วิธีการ จัดการ ความเสี่ยง	(๘) ผลดำเนินการ จากการจัดการ ความเสี่ยง	(๙) คะแนนระดับความเสี่ยง ภายหลังการดำเนินการ จัดการความเสี่ยง			(๑๐) การ เปลี่ยนแปลง ระดับความ เสี่ยง	(๑๑) ความเสี่ยง คงเหลือ/ เกิดขึ้นใหม่	(๑๒) สรุปความเสี่ยง		(๑๓) แนวทาง/ มาตรการ จัดการ/วิธีการ ดำเนินการ สำหรับปีถัดไป
			โอกาส (๑)	ผล กระทบ (๒)	คะแนนระดับ ความเสี่ยง (๓) = (๑) x (๒)			โอกาส (๑)	ผล กระทบ (๒)	คะแนนระดับ ความเสี่ยง (๓) = (๑) x (๒)			ควบคุมได้	ควบคุม ไม่ได้	

\*ดำเนินการหลังสิ้นปีงบประมาณ พ.ศ.๒๕๖๘ ภายในเดือนธันวาคม

## คำอธิบาย

### แบบรายงานเกี่ยวกับการบริหารความเสี่ยง

แบบ บส. ๑ การกำหนดขอบเขตความรับผิดชอบตามประเด็นยุทธศาสตร์ตามประเด็นยุทธศาสตร์/เทศบัญญัติ

แบบ บส. ๒ การวิเคราะห์โอกาส ผลกระทบ และการตอบสนองความเสี่ยง

แบบ บส. ๓ การรายงานการจัดทำแผนบริหารความเสี่ยง

แบบ บส. ๔ การรายงานการติดตามผลการบริหารความเสี่ยง

แบบ บส. ๕ การรายงานผลการดำเนินการและทบทวนแผนการบริหารความเสี่ยง

ลำดับ	หัวข้อ	คำอธิบาย
๑	ยุทธศาสตร์	ระบุประเด็นยุทธศาสตร์ที่ปรากฏตามแผนการพัฒนา
๒	โครงการ/กระบวนงาน	ระบุโครงการ/กระบวนงาน ตามแผนปฏิบัติงานประจำปี/ ตามภารกิจที่ได้รับมอบหมาย
๓	วัตถุประสงค์/เป้าหมาย	ระบุเป้าหมายวัตถุประสงค์ตามแผนปฏิบัติงานประจำปี/ตาม ภารกิจ ที่ได้รับมอบหมาย
๔	งบประมาณ	ระบุจำนวนงบประมาณที่ได้รับจัดสรรตามแผนปฏิบัติงาน ประจำปี /ตามภารกิจที่ได้รับมอบหมาย
๕	ประเภทความเสี่ยง	ระบุอักษรย่อประเภทของความเสี่ยง S หมายถึง ความเสี่ยงด้านกลยุทธ์ (Strategic Risk) O หมายถึง ความเสี่ยงด้านการดำเนินงาน (Operational Risk) F หมายถึง ความเสี่ยงด้านการเงิน (Financial Risk) C หมายถึง ความเสี่ยงด้านปฏิบัติตามกฎหมาย/ กฎระเบียบ (Compliance Risk) Fr หมายถึง ความเสี่ยงด้านการทุจริต (Fraud) Ot หมายถึง ความเสี่ยงด้านอื่น ๆ (Other Risk) เป็นต้น
๖	รหัสความเสี่ยง	รหัส โดยรหัสนี้จะอยู่ในรูปแบบ A-B-CC-D-FF A : อ้างอิงตามลำดับยุทธศาสตร์ที่อยู่ในแผนปฏิบัติงานประจำปี/ ภารกิจที่ได้รับมอบหมาย B : อ้างอิงตามลำดับโครงการ/ภารกิจแผนปฏิบัติงานประจำปี/ ภารกิจ ที่ได้รับมอบหมาย CC : อ้างอิงตามลำดับหน่วยงานที่รับผิดชอบในคำสั่งแต่งตั้ง คณะกรรมการประเมินผลการควบคุมภายในและบริหารจัดการ ความเสี่ยง D : ระบุอักษรย่อประเภทของความเสี่ยง FF : ลำดับของปัจจัยความเสี่ยงในกระบวนการปฏิบัติงาน
๗	ความเสี่ยงและปัจจัยเสี่ยง	ระบุความเสี่ยงและสาเหตุของความเสี่ยง
๘	โอกาส	ระบุความเป็นไปได้หรือความถี่ที่จะเกิดความเสี่ยง (ระดับ ๑-๕)

ลำดับ	หัวข้อ	คำอธิบาย
๙	ผลกระทบ	ระบุผลกระทบต่อเป้าหมายกระบวนการปฏิบัติงาน (ระดับ ๑-๕)
๑๐	ระดับความเสี่ยง	ผลการประเมินความเสี่ยง (ระดับความเสี่ยง = โอกาส(๑-๕) × ผลกระทบ (๑-๕) ที่แสดงผลการประเมินระดับความเสี่ยง
๑๑	ลำดับความเสี่ยง	การจัดลำดับความสำคัญความเสี่ยง โดยพิจารณาตามระดับความเสี่ยงตามเขตสี (Zone) เป็นระดับ ต่ำ-ปานกลาง สูง สูงมาก ตามการจัดระดับความเสี่ยงตามเขตสี (Zone) ฟ้ำ-เหลือง-เขียว-แดง- ตามลำดับ
๑๒	การจัดการความเสี่ยง (ยอมรับ/หลีกเลี่ยง/ถ่ายโอน/ ลด ควบคุม)	ระบุวิธีการที่จะจัดการความเสี่ยง
๑๓	วิธีการ/มาตรการจัดการความเสี่ยง	ระบุรายละเอียดวิธีการ/มาตรการจัดการความเสี่ยงเพื่อป้องกันหรือลดความเสี่ยงในปัจุบันประมาณหรือปัจุบันประมาณถัดไป
๑๔	ผู้รับผิดชอบและระยะเวลา	ระบุหน่วยงานที่รับผิดชอบในการจัดการความเสี่ยงและระยะเวลาแล้วเสร็จ
๑๕	ร้อยละความคืบหน้า	ระบุร้อยละความคืบหน้าจากวิธีการ/มาตรการจัดการความเสี่ยง
๑๖	ผลการดำเนินการ และปัญหาอุปสรรค (ถ้ามี)	ระบุรายละเอียดผลการดำเนินการว่าได้ดำเนินการแล้วตามวิธีการ/มาตรการจัดการความเสี่ยงอย่างไร และระบุปัญหาอุปสรรค (ถ้ามี)
๑๗	ความเสี่ยงที่เหลืออยู่	ระบุความเสี่ยงที่เหลืออยู่ (ที่ยังอยู่ในระดับที่ยอมรับไม่ได้) จากความเสี่ยงและปัจจัยเสี่ยงที่มีอยู่เดิมในรอบปี เพื่อเตรียมการดำเนินการจัดการความเสี่ยงในรอบถัดไป
๑๘	แนวทาง/มาตรการในปีถัดไป	ระบุแนวทาง/มาตรการในปีถัดไป โดยระบุเป็นวิธีการ ในการดำเนินการเพื่อเตรียมการดำเนินการจัดการความเสี่ยงในรอบถัดไป

\*\*\*\*\*

# ภาคผนวก



## ประกาศองค์การบริหารส่วนตำบลนาท่ามใต้

เรื่อง ประกาศใช้แผนการบริหารจัดการความเสี่ยง ประจำปีงบประมาณ พ.ศ. ๒๕๖๘

.....

ด้วยพระราชบัญญัติวินัยการเงินการคลังของรัฐ พ.ศ. ๒๕๖๑ มาตรา ๗๙ บัญญัติให้หน่วยของรัฐจัดให้มีการตรวจสอบภายใน การควบคุมภายในและการบริหารจัดการความเสี่ยง โดยให้ถือปฏิบัติตามมาตรฐานและหลักเกณฑ์ที่กระทรวงการคลังกำหนด ประกอบกับหนังสือกระทรวงการคลัง ที่ กค ๐๔๐๙.๔/ว ๒๓ ลงวันที่ ๑๙ มีนาคม ๒๕๖๒ เรื่อง หลักเกณฑ์กระทรวงการคลังว่าด้วยมาตรฐานและหลักเกณฑ์ปฏิบัติการบริหารจัดการความเสี่ยงสำหรับหน่วยงานรัฐ พ.ศ. ๒๕๖๒ นั้น

เพื่อให้เป็นไปตามหลักเกณฑ์กระทรวงการคลังว่าด้วยมาตรฐานและหลักเกณฑ์ปฏิบัติการบริหารจัดการความเสี่ยงสำหรับหน่วยงานรัฐ พ.ศ. ๒๕๖๒ ข้อ ๒.๖ หน่วยงานของรัฐต้องจัดทำแผนการบริหารจัดการความเสี่ยงอย่างน้อยปีละหนึ่งครั้ง และต้องมีการสื่อสารแผนการบริหารจัดการความเสี่ยงกับผู้ที่เกี่ยวข้องทุกฝ่าย จึงประกาศใช้แผนการบริหารจัดการความเสี่ยง ประจำปีงบประมาณ พ.ศ. ๒๕๖๘ เป็นกรอบหรือแนวทางพื้นฐานในการดำเนินงานอันจะทำให้เกิดความเชื่อมั่นอย่างสมเหตุสมผลต่อผู้เกี่ยวข้องทุกฝ่ายและสามารถบรรลุวัตถุประสงค์ที่กำหนดไว้ได้อย่างมีประสิทธิภาพ

จึงประกาศให้ทราบโดยทั่วกัน

ประกาศ ณ วันที่ ๒๖ เดือน กันยายน พ.ศ. ๒๕๖๗

(นายชาติ เมืองนก)

นายกองค์การบริหารส่วนตำบลนาท่ามใต้



## ประกาศองค์การบริหารส่วนตำบลนาท่ามใต้

### เรื่อง นโยบายและมาตรการบริหารจัดการความเสี่ยง

ด้วยองค์การบริหารส่วนตำบลนาท่ามใต้ เป็นหน่วยงานของรัฐตามพระราชบัญญัติวินัยการเงินการคลังของรัฐ พ.ศ. ๒๕๖๑ มาตรา ๗/๙ ได้ใช้มาตรฐานการบริหารจัดการความเสี่ยงที่กระทรวงการคลังกำหนด โดยมีวัตถุประสงค์เพื่อให้การปฏิบัติราชการขององค์การบริหารส่วนตำบลนาท่ามใต้ บรรลุวัตถุประสงค์ของการบริหารจัดการความเสี่ยง และกิจกรรมการควบคุมในการดำเนินงาน การใช้ทรัพยากร การดูแลทรัพย์สิน การป้องกันและลดความเสียหาย ผิดพลาด การรั่วไหลสิ้นเปลือง การทุจริต ด้วยความเชื่อถือได้ของรายงานทางการเงิน ด้านการปฏิบัติตามกฎหมาย ระเบียบ ข้อบังคับ มติ คณะรัฐมนตรี และนโยบายซึ่งรวมถึงระเบียบปฏิบัติอื่นที่องค์การบริหารส่วนตำบลนาท่ามใต้ใช้เป็นแนวทางในการปฏิบัติราชการ

#### นโยบายและมาตรการบริหารจัดการความเสี่ยง

๑. กำหนดให้การบริหารความเสี่ยงเป็นความรับผิดชอบของพนักงานในทุกระดับชั้นที่ต้องตระหนักถึงความเสี่ยงที่มีในการปฏิบัติงานในหน่วยงานของตนและองค์การบริหารส่วนตำบลนาท่ามใต้ โดยให้ความสำคัญในการบริหารความเสี่ยงด้านต่าง ๆ ให้อยู่ในระดับที่เพียงพอและเหมาะสม

๒. ให้มีกระบวนการบริหารความเสี่ยงที่เป็นไปตามมาตรฐานที่ดีตามแนวปฏิบัติสากล เพื่อให้เกิดการบริหารจัดการความเสี่ยงที่อาจจะส่งผลกระทบต่อภารกิจขององค์การบริหารส่วนตำบลนาท่ามใต้อย่างมีประสิทธิภาพ เกิดการพัฒนาและมีการปฏิบัติงานด้านการบริหารความเสี่ยงทั้งองค์กรในทิศทางเดียวกัน

๓. มีการกำหนดแนวทางป้องกันและบรรเทาความเสี่ยงจากการดำเนินงานขององค์การบริหารส่วนตำบลนาท่ามใต้ เพื่อหลีกเลี่ยงความเสียหายหรือความสูญเสียดังกล่าวที่จะเกิดขึ้น รวมถึงการติดตามและประเมินผลการบริหารความเสี่ยงอย่างสม่ำเสมอ มีการนำเทคโนโลยีสารสนเทศมาใช้ในกระบวนการบริหารความเสี่ยงขององค์การบริหารส่วนตำบลนาท่ามใต้ และสนับสนุนให้บุคลากรทุกระดับสามารถเข้าถึงแหล่งข้อมูลข่าวสารการบริหารความเสี่ยงอย่างทั่วถึง ตลอดจนการจัดระบบการรายงานการบริหารความเสี่ยงให้ผู้บริหาร ปลัดองค์การบริหารส่วนตำบล และเจ้าหน้าที่ตรวจสอบภายใน เป็นไปอย่างมีประสิทธิภาพ

จึงประกาศให้ทราบโดยทั่วกัน

ประกาศ ณ วันที่ ๒๐ เดือน กันยายน พ.ศ. ๒๕๖๗

(นายชาลี เมืองนก)

นายกองค์การบริหารส่วนตำบลนาท่ามใต้

**“บาทำมใต้กำวไกล ใส่ใจการศึกษา  
ส่งเสริมด้านกีฬา พัฒนาคุณภาพชีวิต”**

